

M E L B Y E

VARMEDETEKTOR MED TRÅDLØS TILKOBLING OG 10 ÅRS BATTERITID



MODELL: MVD 3/10RF

Hovedfunksjoner

- Trådløs tilkobling ved hjelp av radiolink (selvlærende sammenkobling)
- Litiumbatteri med lang levetid
- Stille-funksjon
- Knapp for testing av strøm og detektor
- Varsling ved lavt batterinivå
- Høyt alarmsignal på 85 dB
- Leveres med veggplugg og skruer
- Forhåndsvarsel ved feil

Denne bruksanvisningen inneholder viktig informasjon om riktig montering og bruk av varmedektoren. Les brosjyren grundig før montering, og ta vare på den for fremtidig bruk.

SPESIFIKASJONER

Strømtilførsel: 3 V litiumbatteri
Overførings- og mottaksfrekvens: 868 MHz
Rekkevidde for overføring og mottak:
Maks. 30 meter (innendørs)
Maks. Trådløs sammenkobling: 20 enheter
Konstant strøm: < 20 uA
Alarmløst strøm: < 50 mA
Temperaturområde: Kun 60 °C fast temperatur
Maksimal temperatur: 40 °C
Alarminivå: 85 desibel ved 3 meter
Batteriets levetid: 10 år
Modeller for sammenkobling: MVD 230/9RF, MOD 230/9RF, MOD 3/10RF,

PLASSERE VARMEDETEKTOREN

Varmedetektorer skal brukes som et supplement til røykvarslere, og de skal kun plasseres på steder hvor man ikke kan bruke røykvarslere.

Varmedektoren har innebygd trådløs tilkobling. Den kan sende og motta informasjon fra andre røykvarslere og varmedetektorer.

Denne varmedektoren varsler når temperaturen ved enheten når 60 °C. Den er ideell for kjøkken, garasjer, kjellere, fyrrom, loft og andre steder hvor det vanligvis er mye damp, røyk eller støv, slik at man ikke kan bruke røykvarslere fordi det er fare for falsk alarm.

Alle varmedetektorer og røykvarslere bør kobles sammen. Da vil det bli enklere å høre tidlige varsler, spesielt for mennesker som sover. Med et alarmanlegg som er riktig utformet for tidlig varsling, blir man varslet før rømningsveiene blir fulle av røyk. Derfor må det være røykvarslere langs rømningsveiene, siden varmedetektorer ikke gir tilstrekkelig varsling. Men en brann i et lukket rom (for eksempel et kjøkken) ved rømningsveien, kan føre til at gangen blir full av røyk før røykvarslerne i gangen kan varsle. En varmedetektor i det lukkede rommet kan gi tidligere varsling om brann i rommet.

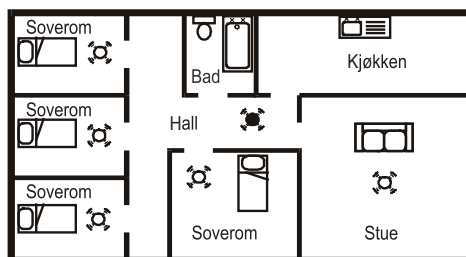
Hvis du bor i enetasjes hus, bør du minimum montere en røykvarslere i en gang mellom soverom og oppholdsrom. Plasser den så nær oppholdsrom som mulig, og sørg for at alarmen gir min. 65 db på soverommene. Se figur 1 for eksempler.

Hvis du bor i et fleretasjes hus, bør du minimum montere en røykvarslere nederst i trappen, samt en røykvarslere i hver etasje. Dette inkluderer kjellere, men ikke krypkjellere eller uferdige loft. Se figur 2 for eksempler.

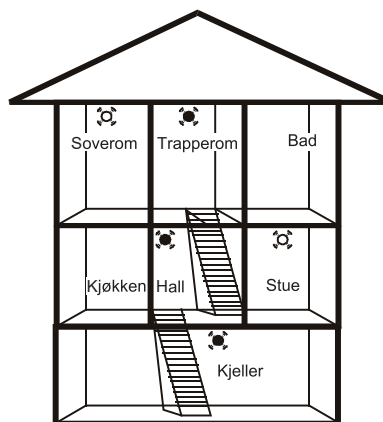
MERKNAD: For maksimal beskyttelse bør det monteres røykvarslere i hvert rom (bortsett fra kjøkken, baderom og garasje).

Varmedetektorer i kjøkken, garasjer, fyrrom og lignende innen 5 meter fra potensielle brannkilder.

Figur 1 – Bolig på 1 etasje



Figur 2 – Bolig på flere etasjer



Symbol forklaring

- Optimal beskyttelse (røyk)
- Optimal beskyttelse (varme)
- Minimum beskyttelse

PLASSERE VARMEDETEKTOREN

Takmontering

Siden varm røyk stiger og sprer seg, anbefales det å montere røykvarsleren på et sentralt sted i taket. Unngå steder der det ikke er luftsirkulasjon, for eksempel hjørner i rommet, og ikke i nærheten av ting som kan hindre luftstrømmen. Enheten må plasseres minst 300 mm fra lysarmatur eller pyntegenstander som kan forhindre at røyk/varme når enheten. Minimumsavstand til vegger er 300 mm. Se figur 3i.

Veggmontering

Må ikke monteres i hjørner. Plasser den øvre kanten av røykvarsleren mellom 150 og 300 mm nedenfor taket. Minimumsavstand til hjørner er 300 mm. Se figur 3i. (Det anbefales ikke å montere varmedetektorer på vegg.)

På skråtak

På steder med skråtak må varmedektoren monteres 900 mm fra det høyeste punktet, målt horisontalt, fordi «stillestående luft» kan føre til at røyk/varme ikke når fram til enheten. Se figur 3ii.

Områder som bør unngås, inkluderer:

- Steder hvor temperaturen kan bli lavere enn 0 °C eller høyere enn 40 °C
- I nærheten av pyntegenstander, dører, lysarmatur, vinduskarmen og lignende som kan føre til at røyk eller varme ikke når enheten.
- Ved siden av eller direkte over varmekilder, for eksempel radiatorer eller veggventiler, som kan påvirke luftstrømmens retning.

- På støvete og skitne steder, for eksempel verksteder.
- Plasser enheten minst 1,5 meter unna lysrør, siden elektrisk «støy» eller flimring kan påvirke enheten. Ikke bruk samme strømkrets som til lysstoffør eller dimmere.
- Må ikke plasseres på steder hvor det er mange insekter. Insekter og forurensninger på sensoren til varmedektoren kan forlenge responstiden.

Fig 3i - Plassering av røyk-/varmedetektor

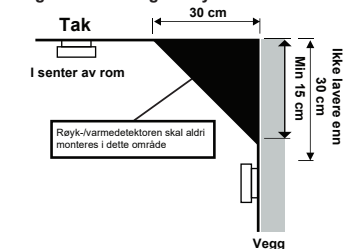
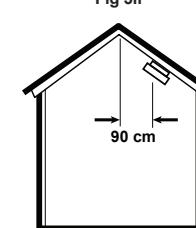


Fig 3ii

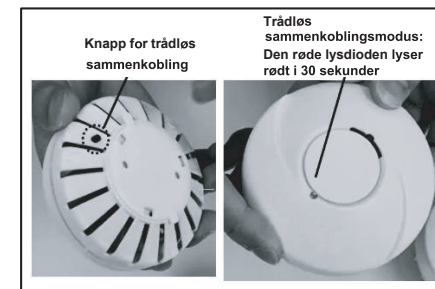


INSTALLERE VARMEDETEKTOREN

Varmedektoren er batteridrevet og trenger ingen kabler.

- Trådløs sammenkobling av røykvarslere eller varmedetektor (innlæringsmodus)
- Vri montasjeplaten en kvart omdreining med urviseren for å aktivere batteriet.

1. Den svarte knappen på baksiden av enheten, er knappen for trådløs sammenkobling.
2. Brukeren må holde inne den svarte knappen på varmedektoren til rød diode tenner. (detektor A). Deretter vil LED-dioden på varmedektoren (detektor A) lyse rødt i 30 sekunder.
3. Det betyr at detektor A er «klar for trådløs sammenkobling» i 30 sekunder.

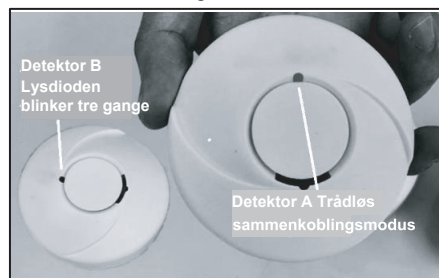


4. Mens detektor A er klar for trådløs sammenkobling i 30 sekunder, må brukeren betjene den svarte knappen på detektor B med et kort trykk.
5. Når LED-dioden på detektor B blinker rødt tre ganger, betyr det at detektor A og B er sammenkoblet.

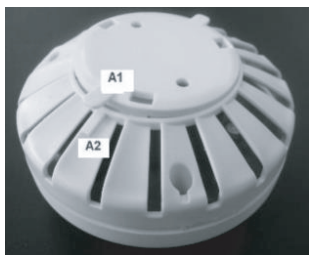
For å slette sammenkobling, press den sorte knappen 5 ganger. Dioden vil da blinke 10 ganger.

VIKTIG!

Knappen for trådløs sammenkobling brukes bare til trådløs sammenkobling.



- Fest øvre detektorerhet i monteringsbraketten
- Plasser monteringsplaten på veggen, og bruk skruene til å feste monteringsbraketten.
- Etter å ha bestemt monteringssted, må du påse at det ikke finnes ledninger eller rør under overflaten.
- Bruk monteringsbraketten til å markere de to hullene.
- Bor hullene der du har merket dem.
- Sett inn veggpluggen i hullene.
- Skru fast monteringsbraketten. **IKKE STRAM TIL FOR MYE.**
- Monter detektoren på monteringsplaten ved å plassere de to sporene (A1) og (A2) på monteringsplaten over de to nøkkelhullsporene i detektoren.



Lås den ved å vri den en kvart omdreining med urviseren. Da aktiveres samtidig det interne batteriet, slik at enheten slås på

- Bruk testfunksjonen for å kontrollere at detektoren fungerer, etter at den er integrert og montert.

BRUKE VARMEDETEKTOREN

Når varmedektoren er montert, vil en liten LED-diode ved siden av testknappen blinke cirka en gang i minuttet under normal drift.

Hvis det registreres høy temperatur (60 °C), vil enheten utløse en høy, pulserende alarm.

Produktet er normalt i dvalemodus. Mottaksfunksjonen aktiveres i en kort periode rundt hvert 16. sekund. For å vekke enheten og sette den i overføringsmodus, kan du

enkelt trykke på testknappen på toppen av varmedektoren. Den sender kontinuerlig mens knappen holdes inne.



Test- og stille-knapp

Trykk på knappen for å teste. Test- og stille-knappen er plassert på toppen av varmedektoren.

For å teste to enheters sending/mottak er det viktig at det finnes en trådløs forbindelse mellom enhetene. Når den er i mottaksmodus, kan den motta signal fra senderenheten i løpet av 16 sekunder. Når mottaksenheten mottar signalet, aktiveres alarmen så lenge signalet sendes.

TESTE VARMEDETEKTOREN

Det anbefales at du tester varmedektoren jevnlig ca 2 ganger i året for å kontrollere at den fungerer. Hold inne testknappen i cirka tre sekunder. Det skal høres en høy, pulserende alarm, som viser at alt fungerer. I alarmtilstand vil indikatorlyset blinke raskt. Ved testing av flere trådløse holdes knappen inne til alle uler.

Kontroller alle enheter etter montering, og når du kommer hjem fra ferie eller lignende.

VARSLING VED LAVT BATTERINIVÅ

Hvis varmedektoren «piper» kort hvert 40. sekund, er batteriet nesten tomt, og detektoren bør byttes umiddelbart. Varslet for lav spenning er aktivt i minst 30 dager. Hvis den røde LED-dioden ikke blinker hvert 40. sekund, må hele varmedektoren byttes.

I slike tilfeller vil de andre enhetene i systemet, som ikke har lavt batterinivå, pipe i noen sekunder en gang i timen mens detektoren med «tomt» batteri piper.

BATTERIET ER INNEBYGD OG KAN IKKE BYTTES

VEDLIKEHOLDE VARMEDETEKTOREN

Rengjør varmedektoren regelmessig for å hindre at det oppstår støvlag. Dette kan gjøres ved hjelp av en støvsuger med børste. Rengjør forsiktig rundt ventilene på fronten og sidene. Ikke bruk vann, rengjøringsmidler eller løsemidler. Det kan skade varmedektoren.

Når det er lavt batterinivå, må du bytte ut varmedektoren med en ny detektor.

Hvis detektoren ikke fungerer som den skal, må du sende den tilbake til produsenten. Du finner adressen på etiketten på detektoren.

MERKNAD: APPARATET MÅ IKKE UTSETTES FOR DRÅPER ELLER VÆSKESPRUT.

VIKTIGE SIKKERHETSTILTAK

Varmedektoren er bare én del av sikkerhetsplanen. Du bør iverksette andre tiltak for å forbedre sikkerheten ytterligere:

- Monter varmedektoren på riktig måte, som beskrevet i denne brosjyren
- Test varmedektoren jevnlig ca 2 ganger i året

- Bytt detektoren umiddelbart etter at batteriet har blitt tomt.
- Ikke røyk i sengen.
- Oppbevar lightere og fyrstikker utilgjengelig for barn.
- Oppbevar brennbart materiale på riktig måte, og ikke bruk dem i nærheten av åpen ild eller gnister.
- Ha nødutstyr som brannslukningsapparater, rømningsstiger og lignende, og sørg for at alle vet hvordan de skal brukes.
- Planlegg en rømningsvei fra bygningen på forhånd, og sørg for at alle er klar over den. Forsterk kunnskapen periodisk gjennom året.
- Sørg for at rømningsveiene er fri for hindringer.

ADVARSEL: HVIS DET OPPSTÅR SPØRSMÅL OM ÅRSAKEN TIL EN ALARM, SKAL MAN ANTA AT ALARMEN SKYLDES EN FAKTISK BRANN, OG AT BOLIGEN MÅ EVAKUERES UMIDDELBART.

DETTE PRODUKTET ER EN FORSEGLET ENHET, SOM IKKE KAN REPARERES. HVIS DU FORSØKER Å ÅPNE ENHETEN, VIL IKKE GARANTIE Lenger VÆRE GYLDIG. HVIS DET OPPDAGES FEIL PÅ ENHETEN, MÅ DU RETURNERE DEN TIL FORHANDLEREN SAMMEN MED KVITTERINGEN DIN.

VARMEDETEKTORENS BEGRENSNINGER

- Varmedetektorer er ikke utformet for å beskytte liv og sikkerhet mot brann og røyk. I de fleste branner kan det bygges opp farlige nivåer av giftig gass og røyk før varmedektoren reagerer. Der det er viktig å beskytte liv, skal varmedetektorer bare brukes som ekstra beskyttelse.
- Varmedetektorer varsler ikke hvis de ikke blir varme. Derfor kan det hende at varmedetektorer ikke registrerer brann som oppstår i piper, vegger, på tak, på den andre siden av en stengt dør eller i en annen etasje. Det bør installeres røykdetektorer i hvert soverom og i hver etasje, og de må kobles sammen.
- Brann i hjem utvikler seg på ulike måter, og de er ofte uforutsigbare. Det finnes ikke alltid en type detektor som er best, og det er ikke alltid en detektor kan varsle ved brann.

DIN GARANTI FOR VARMEDETEKTOR

Disse varmedektorene leveres med ti års garanti mot produksjonsfeil ved vanlig bruk, fra kjøpsdato. Selskapet kan ikke holdes ansvarlig for reparasjoner eller reservedeler som trengs til reparasjoner, hvis behovet skyldes feil bruk, skader eller endringer som har oppstått etter kjøpsdato. Send varmedektoren sammen med kvittering, porto og returporto til lokal forhandler. Selskapets ansvar i forbindelse med salget av denne varmedektoren vil aldri overstige kostnaden knyttet til å bytte den ut, og selskapet kan ikke holdes ansvarlig for følgeskader eller erstatningskrav som følger av at varmedektoren ikke fungerer som den skal.

MELBYE SKANDINAVIA NORGE AS HAR IKKE ANSVAR FOR PERSONSKADE ELLER SKADE PÅ EIENDOM SOM FØLGE AV BRANN. MELBYE SKANDINAVIA NORGE AS ER UNDER ENHVER OMSTENDIGHET IKKE ANSVARLIG FOR INDIREKTE TAP ELLER KONSEKVENSSKADER, HERUNDER TAPT FORTJENESTE, TAPT OMSETNING, ETC.

For mer info, se Alminnelige leveringsbetingelser for Melbye.

Dette produktet er tiltenkt private boliger, ikke forretningsbygg eller industri bygg. Elektrisk avfall skal ikke kastes i husholdningsavfallet. Vær vennlig å resirkulere produktet ved å levere det til godkjente gjenvinningsstasjoner, eller til stedet produktet er kjøpt. Mer informasjon kan fås ved henvendelse til kommunen eller stedet produktet er kjøpt (European "WEEE Directive" effective August 2005).



MELBYE SKANDINAVIA NORGE AS
Prost Stabels vei 22
Postboks 160
2021 Skedsmokorset
Tlf.: +47 63 87 01 50
E-mail: ms@melbye.no
www.melbye.no