

M E L B Y E

220~240V AC VARMEDETEKTOR MED TRÅDLØS KOMMUNIKASJON



CE 1622

CLASS II APPARATUS

Modell MVD 230/9 RF (MED 9 V BATTERIBACKUP)

Hovedfunksjoner:

- Strøm-/alarmindikator
- Stille-funksjon
- Batteribackup
- Varsling ved lavt batterinivå
- Trådløs tilkobling ved hjelp av radiolink
- Leveres med monteringssett
- Høyt alarmsignal på 85 dB

Denne bruksanvisningen inneholder viktig informasjon om riktig montering og bruk av varmedetektoren. Les brosjyren grundig før montering, og ta vare på den for fremtidig bruk.

SPESIFIKASJONER

Strømtilførsel: 220-240V AC~ 50-60Hz med 9V batteriback-up (batteri inkludert)
Batteri Back-up: 9V Carbon Zinc Battery Gold Peak 1604E,
Batteriets levetid: Ved bortfall av strømtilførsel vil batteriet gi levetid i minimum 1. måned.
Driftsstrøm: <40 mA drift (ved alarm)
Overførings- og mottaksfrekvens: 868 MHz
Rekkevidde for overføring og mottak: Maks. 30 meter (innendørs)
Maks. Trådløs sammenkobling: 20 enheter
Maks. Kablet sammenkobling: 40 enheter
Modeller for sammenkobling: MOD 230/9RF, MOD 3/10RF, MVD 3/10RF.
Datahastighet ved overføring: 50 Kbps
Temperatur Grense: 60°C for alarm
Max omgivelsestemp: 40°C
Anbefalt dekningsområde: 50m²
Alarmnivå: 85 desibel ved 3 meter

PLASSERE VARMEDETEKTOREN

Varmedetektorer skal brukes som et supplement til røykvarslere, og de skal kun plasseres på steder hvor man ikke kan bruke røykvarslere. Varmedetektoren har innebygd trådløs tilkobling. Den kan sende og motta informasjon fra andre røykvarslere og varmedetektorer. Denne varmedetektoren varsler når temperaturen ved enheten når 60 °C. Den er ideell for kjøkken, garasjer, kjellere, fyrrom, loft og andre steder hvor det vanligvis er mye damp, røyk eller støv, slik at man ikke kan bruke røykvarslere fordi det er fare for falsk alarm.

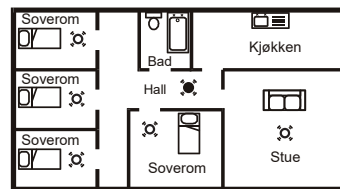
Alle varmedetektorer og røykvarslere bør kobles sammen. Da vil det bli enklere å høre tidlige varsler, spesielt for mennesker som sover. Med et alarmanlegg som er riktig utformet for tidlig varsling, blir man varslet før rømningsveiene blir fulle av røyk. Derfor må det være røykvarslere langs rømningsveiene, siden varmedetektorer ikke gir tilstrekkelig varsling. Men en brann i et lukket rom (for eksempel et kjøkken) ved rømningsveien, kan føre til at gangen blir full av røyk før røykvarslerne i gangen kan varsle.

Hvis du bor i enetasjes hus, bør du minimum montere en røykvarslere i en gang mellom soverom og oppholdsrom. Plasser den så nær oppholdsrom som mulig, og sørg for at alarmen gir min 65 db på soverommene. Se figur 1 for eksempler.

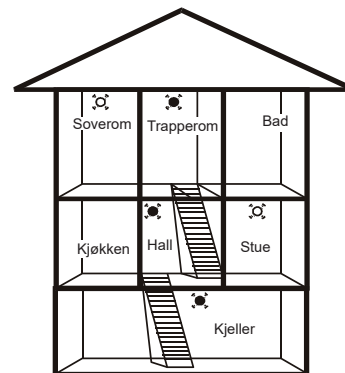
Hvis du bor i et fleretasjes hus, bør du minimum montere en røykvarslere nederst i trappen, samt en røykvarslere i hver etasje. Dette inkluderer kjellere, men ikke krypkjellere eller uferdige loft. Se figur 2 for eksempler. MERKNAD: For maksimal beskyttelse bør det monteres røykvarslere i hvert rom (bortsett fra kjøkken, badserom og garasje). Varmedetektorer i kjøkken, garasjer og lignende innen 5 meter fra potensielle brannkilder.

Plassering av røykvarslere

Figur 1 – Bolig på 1 etasje



Figur 2 – Bolig på flere etasjer



Symbolforklaring

- Optimal beskyttelse
- Minimum beskyttelse

PLASSERE VARMEDETEKTOREN

Takmontering

Siden varm røyk stiger og sprer seg, anbefales det å montere detektoren på et sentralt sted i taket. Unngå steder der det ikke er luftsirkulasjon, for eksempel hjørner i rommet, og ikke i nærheten av ting som kan hindre luftstrømmen. Enheten må plasseres med avstand fra lysarmatur eller pyntegenstander som kan forhindre at røyk/varme når enheten. Minimumsavstand til vegger er 300 mm. Se figur 3i.

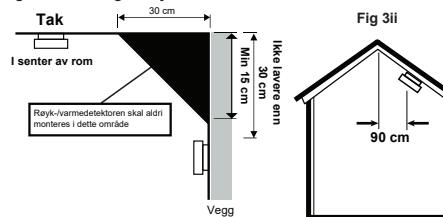
Veggmontering

Må ikke monteres i hjørner. Plasser den øvre kanten av røykvarsleren mellom 150 og 300 mm nedenfor taket. Minimumsavstand til hjørner er 300 mm. Se figur 3i. (Det anbefales ikke å montere varmedetektorer på vegg.)

På skråtak

På steder med skråtak må varmedetektoren monteres 900 mm fra det høyeste punktet, målt horisontalt, fordi «stiltestående luft» kan føre til at røyk/varme ikke når fram til enheten. Se figur 3ii.

Figur 3i - Plassering av røyk-/varmedetektor



Områder som bør unngås, inkluderer:

- Steder hvor temperaturen kan bli lavere enn 4°C eller høyere enn 40°C
- I nærheten av pyntegenstander, dører, lysarmatur, vinduskarmer og lignende som kan føre til at røyk eller varme ikke når enheten.
- Ved siden av eller direkte over varmekilder, for eksempel radiatorer eller veggventiler, som kan påvirke luftstrømmens retning.
- På støvete og skitne steder, for eksempel verksteder.
- Plasser enheten minst 1,5 meter unna lysrør, siden elektrisk «støy» eller flimring kan påvirke enheten. Ikke bruk samme strømkrets som til lysstoffrør eller dimmere.
- Må ikke plasseres på steder hvor det er mange insekter. Insekter og forurensninger på sensoren til varmedetektoren kan forlenge responstiden.

INSTALLERE VARMEDETEKTOREN

ADVARSEL – denne detektoren er strømdrevet og må kobles til av elektriker, i samsvar med gjeldende regler.

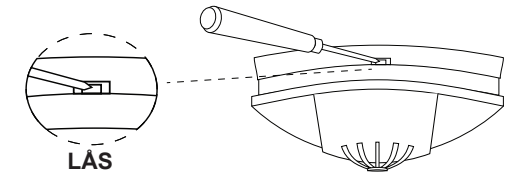
Strømkretsen som brukes til å drive detektoren, må være en dedikert krets med permanent strømforsyning, som brukeren ikke kan slå av ved et uhell. Før montering må du påse at strømtilførselen er isolert.

ADVARSEL: For å unngå skader må detektoren, festes til tak/vegg i samsvar med monteringsanvisningene.

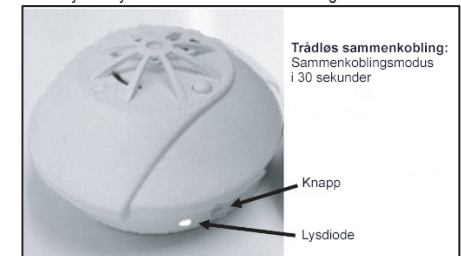
ADVARSEL: Sammenkoblingskabelen (interconnect) må ikke kobles til strøm eller nøytral leder.

- Kutt strømmen fra kretsen som skal brukes.
- Når du har bestemt deg for hvor detektoren skal monteres, må det installeres en koblingsboks som er egnet som termineringspunkt. Påse at det ikke finnes andre ledninger eller rør under monteringsoverflaten.
- Lås opp detektorenheten fra basen ved å skyve opp den midlertidige låsen ved hjelp av en skrutrekk. Se figur 4

Figur 4 – lås opp midlertidig lås
SKYV OPP LÅSEN MED EN SKRUTREKKER ELLER FOR HÅND,
MENS DU SKYVER PÅ ENHETEN



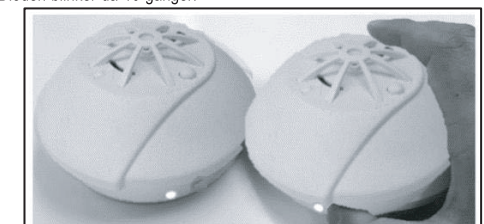
- Trådløs sammenkobling av røykvarslere eller varmedetektor (innlæringsmodus)
- 1. Den hvite knappen på siden av enheten, er knappen for trådløs sammenkobling.
- 2. Brukeren må holde inne den hvite knappen på røykvarsleren til rød diode tennes (røykvarslere A). LED-dioden på røykvarsleren (røykvarslere A) lyser rødt i 30 sekunder.
- 3. Det betyr at røykvarslere A er i «sammenkoblingsmodus» i 30 sekunder.



- 4. Mens røykvarslere A er i «sammenkoblingsmodus» i 30 sekunder, må brukeren betjene den hvite knappen på røykvarslere B med et kort trykk.
- 5. Når LED-dioden på røykvarslere B blinker 3 ganger rødt, betyr det at røykvarslere A og B er koblet sammen.

VIKTIG!
Knappen for trådløs sammenkobling brukes bare til trådløs sammenkobling.

For å slette sammenkobling, press den hvite knappen 5 ganger. Dioden blinker da 10 ganger.



Alarm A Trådløs sammenkoblingsmodus
Alarm B LED dioden blinker 3 ganger

Koble kablene til riktige terminaler i monteringssokkelen, og fest sokkelen på plass. Påse at skruene er strammet godt til. Se figur 5.

Figur 5 – kabling og sammenkobling

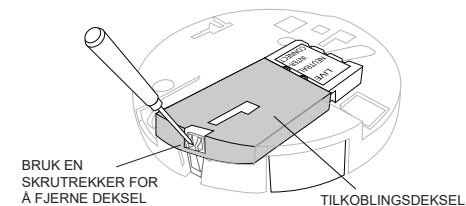
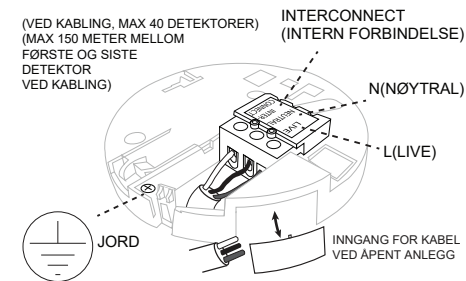
Røykvarsleren må kables i samsvar med gjeldende regelverk.

LEDER: L1 kobles til Live +

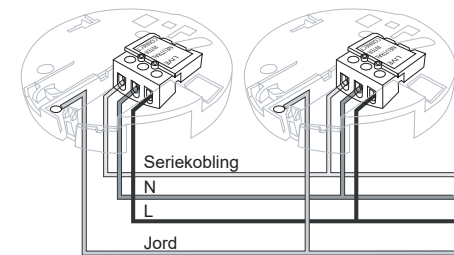
NØYTRAL: N kobles til Neutral –

SAMMENKOBLING: Brukes vanligvis ikke, bortsett fra til sammenkobling av strømrevert røykvarsler (Melbye, modell GNS-2236) Jord må aldri brukes som sammenkoblingskabel.

- Monter et 9 V batteri i batterirommet på baksiden av detektoren. MERK POLARITETEN. MERK – For sluttbrukerens sikkerhet kan ikke varmedetektoren monteres uten batteri.
- Før montering på bunnplaten, må varmedetektoren testes (med batteridrift). Trykk inn testknappen på forsiden av alarmen. Enheten skal avgi en høy, pulserende alarm.



- VED KABLING MÅ FASENE FØLGES MELLOM DETEKTORERNE.
- VED BRUK AV RF SIGNAL KAN SPENNING HENTES FRA FORSKJELLIGE KURSER.
- INTERCONNECT ER EN INTERN FORBINDELSE MELLOM FØRSTE OG SISTE DETEKTOR NÅR MAN IKKE BRUKER RF SIGNAL



- Monter alarmen på bunnplaten ved å føre den i pilenes retning.
- Koble til strømforsyningen igjen
- Test varmedetektoren ved å holde inne testknappen på forsiden av røykvarsleren. Enheten skal avgi en høy, pulserende alarm.
- Bør bruke 1,5 mm² kabel for sammenkobling.

BRUKE VARMEDETEKTOREN

Når varmedetektoren er montert, skal en liten, grønn LED-diode være synlig gjennom alarmens front, for å indikere at strømforsyningen er tilkoblet. En rød LED-diode skal også blinke omtrent en gang i minuttet for å vise at batteriet er i god stand, og at enheten fungerer som den skal.

Hvis enheten registrerer varme, vil det utløses en høy, pulserende alarm, og en rød LED-diode blinker raskt til det ikke er røyk i luften.

Vanligvis vil radiolinkmodulen arbeide i dvalemodus. Den åpner mottaksvinduet en kort periode, cirka hvert 20. sekund. For å vekke enheten og sette den i overføringsmodus, er det enklest å trykke på knappen på toppen av røykvarsleren. Den sender kontinuerlig så lenge knappen holdes inne.

For å teste to enheters sending og mottak/parametere, er det viktig at de kobles sammen trådløst. Når den ene er i mottaksmodus, kan den motta et utlørsignal fra senderenheten innen 20 sekunder. Når mottaksenheten mottar signalet, aktiveres en høy alarm til sendesignalet er fullført.

TESTE VARMEDETEKTOREN

Det anbefales å teste detektoren regelmessig 2 ganger i året. Hold inne testknappen i cirka tre sekunder. Det skal høres en høy, pulserende alarm, og en rød LED-diode blinker samtidig. Ved testing av flere trådløse inntil alle uker.

MERK – når flere røykvarslere/varmedetektorer er koblet sammen (enten trådløst eller med kabel), er det bare den røde LED-dioden på den opprinnelige enheten som blinker raskt. Alle andre enheter i det sammenkoblede systemet vil varsle med alarm (for enheter som er koblet sammen trådløst, vil alarmen vare i 20 sekunder), men de røde LED-diodene blinker IKKE. Test hver røykvarsler for å kontrollere at alarmen utløses på alle de andre enhetene.

STILLEFUNKSJON

Detektoren har en innebygd stillefunksjon i testknappen. Hvis matlagning eller andre ufarlige ting fører til at alarmen utløses, kan du dempe den midlertidig ved å holde inne testknappen i cirka tre sekunder. Alarmen går i dvale i ti minutter. Den røde LED-dioden blinker hvert tiende sekund for å varsle om redusert følsomhet. Mot slutten av stilleperioden vil alarmen gå tilbake til normal følsomhet.

VARSLING VED LAVT BATTERINIVÅ

Hvis røykalarmen piper kort en gang i minuttet, er batteriet tomt, og må byttes umiddelbart. Dette varsles i minst 30 dager. I slike tilfeller vil de andre sammenkoblede enhetene i systemet, som ikke har lavt batterinivå, pipe i noen sekunder hver time, så lenge røykvarsleren med «tomt» batteri piper.

Hvis den røde LED-dioden ikke blinker hvert minutt, må batteriet byttes.

BYTTE BATTERI

Bryt strømmen til røykvarsleren før du bytter batteri. Bytt batteriet minst en gang i året, eller umiddelbart når det kommer et signal om lavt batterinivå en gang i minuttet. Dette gjelder selv om røykvarsleren er koblet til strøm.

Når du har byttet batteri, må du kontrollere at røykvarsleren fungerer som den skal.

ADVARSEL: EKSPLOSJONSFARE HVIS BATTERIET BYTTES PÅ FEIL MÅTE. HVIS DET BRUKES ANDRE BATTERIER ENN DE SOM ER OPPGITT PÅ BAKSIDEN AV RØYKVARSLEREN, KAN DEN BLI ØDELAGT.

Batteriet må byttes av elektriker eller en tilsvarende kvalifisert person.

- Bryt strømmen til røykvarsleren.
- Skyv røykvarsleren forsiktig ut fra monteringsplaten.

- Fjern batteriet fra batterirommet.

- Monter et nytt 9 V batteri. MERK POLARITETEN. Kontroller at atmetallklaffen er klemt helt inn når batteriet er montert.
- Bruk testknappen til å kontrollere at 9 V DC-batteriet fungerer. Se «TESTE RØYKVARSLEREN»
- Monter detektoren til platen igjen ved å skyve den til den klikker på plass. Koble til strømmen, og test røykvarsleren ved hjelp av test-knappen. Se «TESTE VARMEDETEKTOREN»

VEDLIKEHOLDE RØYKVARSLEREN

Rengjør detektoren minst en gang i halvåret for å forhindre at det bygges opp støvlag. Dette kan gjøres ved hjelp av en støvsuger med børste. Rengjør forsiktig rundt ventilene på fronten og sidene. **Apparatet må ikke utsettes for drypp eller sprut av væske, og det må ikke plasseres ting fylt med væske, for eksempel vaser, på enheten.**

VIKTIGE SIKKERHETSTILTAK

Røykvarsler/varmedetektorer er bare en del av sikkerhetsplanen. Du bør iverksette andre tiltak for å forbedre sikkerheten ytterligere:

- Monter detektoren på riktig måte, som beskrevet i denne brosjyren.
- Test detektoren hver uke.
- Bytt batteriet umiddelbart etter at det har blitt tomt.
- Ikke røyk i sengen.
- Oppbevar lightere og fyrstikker utilgjengelig for barn.
- Oppbevar brennbar materiale på riktig måte, og ikke bruk dem i nærheten av åpen ild eller gnister.
- Ha nødutstyr som brannslukningsapparater, rømningsstiger og lignende, og sørg for at alle vet hvordan de skal brukes.
- Planlegg en rømningsvei fra bygningen på forhånd, og sørg for at alle er klar over den. Forsterk kunnskapen periodisk gjennom året.
- Sørg for at rømningsveiene er fri for hindringer.

ADVARSEL: HVIS DET OPPSTÅR SPØRSMÅL OM ÅRSAKEN TIL EN ALARM, SKAL MAN ANTA AT ALARMEN SKYLDES EN FAKTISK BRANN, OG AT BOLIGEN MÅ EVAKUERES UMIDDELBART.

DETTE ER EN FORSEGLET ENHET SOM IKKE KAN REPARERES. HVIS DU FORSØKER Å ÅPNE ENHETEN, VIL IKKE GARANTIE VÆRE GYLDIG. HVIS DET OPPDAGES FEIL PÅ ENHETEN, MÅ DU RETURNERE DEN TIL FORHANDLEREN SAMMEN MED KVITTERINGEN DIN.

DETEKTORENS GARANTI

Garantitiden på røykvarsleren er 5 år fra produksjonsdato. Garantien gjelder for defekter og utførelse i materialet under normal bruk. Melbye kan ikke bli pålagt å erstatte produkter om garantitiden er utløpt. Dette produktet er forseglet, og kan ikke repareres. Viser det seg at produktet er forsøkt reparert vil garantien bortfalle. Hvis det er feil på produktet, returner det til det stedet produktet er kjøpt sammen med kvitteringen. Garantitiden omfatter ikke batteriet.

MELBYE SKANDINAVIA NORGE AS HAR IKKE ANSVAR FOR PERSONSKADE ELLER SKADE PÅ EIENDOM SOM FØLGE AV BRANN. MELBYE SKANDINAVIA NORGE AS ER UNDER ENHVER OMSTENDIGHET IKKE ANSVARLIG FOR INDIREKTE TAP ELLER KONSEKVENSSKADER, HERUNDER TAPT FORTJENESTE, TAPT OMSETNING, ETC.

For mer info, se Alminnelige leveringsbetingelser for Melbye. Dette produktet er tiltenkt private boliger, ikke forretningsbygg eller industri bygg. Elektrisk avfall skal ikke kastes i husholdningsavfallet. Vær vennlig å resirkuler produktet ved å levere det til godkjente gjenvinningsstasjoner, eller til stedet produktet er kjøpt. Mer informasjon kan fås ved henvendelse til kommunen eller stedet produktet er kjøpt (European "WEEE Directive" effective August 2005).



MELBYE SKANDINAVIA NORGE AS
Prost Stabells vei 22
Postboks 160
2021 Skedsmokorset
Tlf.: +47 63 87 01 50
E-mail: ms@melbye.no
www.melbye.no