

Montasjeveiledning

Produktnavn: TXXI Inntak 1kV

El. nr.: 1166607-1166610

Type: MPC-4L25-TXXI / MPC-5L25-TXXI / MPC-4L50-TXXI / MPC-5L50-TXXI



Melbye Skandinavia 1kV kabelskjøt for plastisolert kabel av typen TXXI Inntak.

Elnummer	Beskrivelse
1166607	Kabelskjøt TXXI 4x25-25mm ² 1kV med mekaniske hylser
1166608	Kabelskjøt TXXI 4x50-50mm ² 1kV med mekaniske hylser
1166609	Kabelskjøt TXXI 5x25-25mm ² 1kV med mekaniske hylser
1166610	Kabelskjøt TXXI 5x50-50mm ² 1kV med mekaniske hylser

Innholdsliste

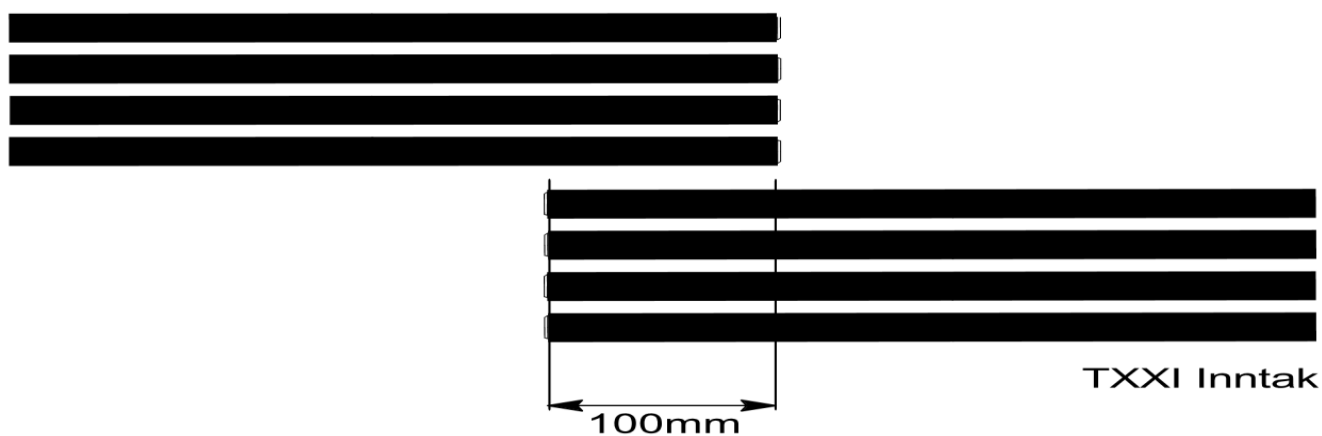
Antall	Beskrivelse
4/5 stk	Ytterslanger (antall etter skjøtesett)
4/5 stk	Faseslanger (antall etter skjøtesett)
4/5 stk	Mekaniske skjøtehylser (antall etter skjøtesett)
1 stk	Renseserviett
1 stk	Smergelpapir
1 stk	Montasjeveiledning

1. Grunnregler

- Rengjør ytterkappen.
- Rett temperatur på propanbrenner oppnås ved gul flamme.
- Faseisolasjon og ytterkappe rubbes for at limet skal få godt feste. Husk forvarming av krympeområdet.
- Start krympingen fra midten og varm jevnt rundt krympeslangene.
- Se til at det krymper ordentlig ned før en fortsetter ut mot endene.
- For å beskytte lederisolasjonen ved forskyvning av skjøtehylsene kan en bruke litt av kabelens ytterkappe. Fjernes etter bruk.

2. Klargjøring av kablen 1/3

- Legg kablene slik at de overlapper 100 mm.

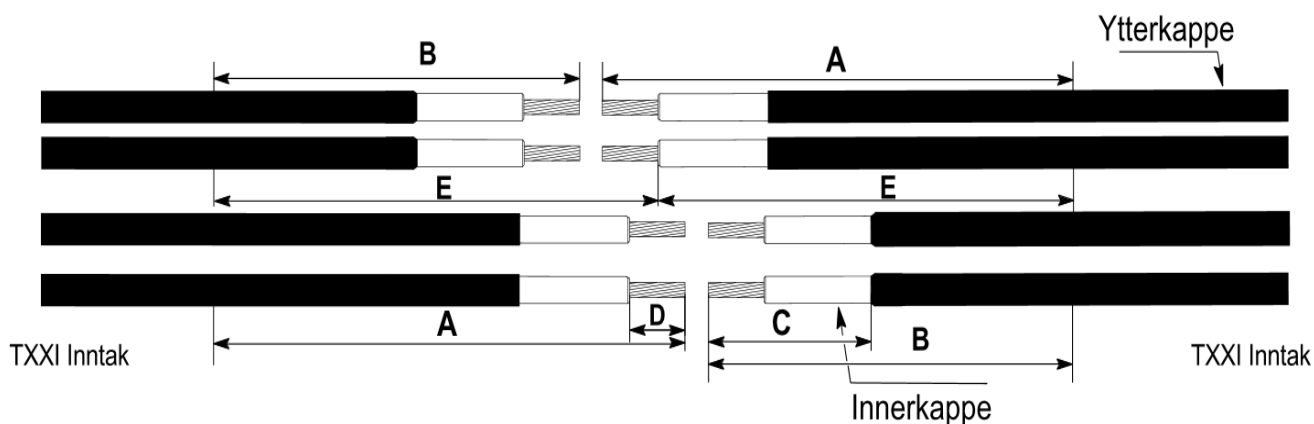


Alternativt:

Er det ikke ønskelig med faseforskyving, fortsett til neste punkt.

3. Klargjøring av kabelen 2/3

- 2 av fasene på TXXI Inntak kabelen skal være i henhold til lengde A på hver side. (3 fasene på 5-lederen) Se skisse.
- Kapp 2 av fasene på TXXI Inntak kabelen i henhold til lengde B på hver side. Se skisse.
- Fjern innerkappen i henhold til lengde C på alle fasene. Se skisse.



Elnummer	Type	Lengde A mm	Lengde B mm	Lengde C mm	Lengde D mm	Lengde E mm
1166607	MPC-4L25-TXXI	200	100	80	20	150
1166608	MPC-4L50-TXXI	200	100	80	30	150
1166609	MPC-5L25-TXXI	200	100	80	20	150
1166610	MPC-5L50-TXXI	200	100	80	30	150

Alternativt:

Er det ikke ønskelig med faseforskyving skal alle fasene kappes i henhold til lengde E på hver side.

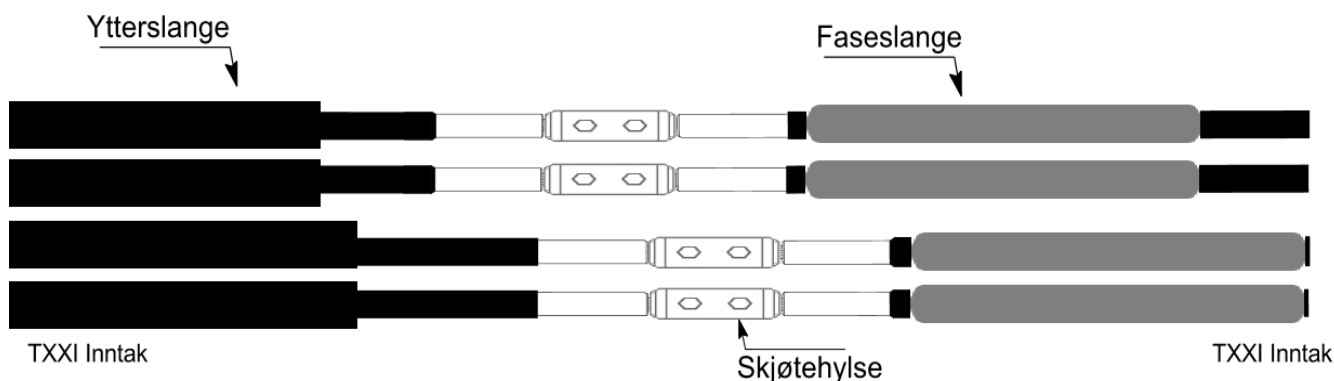
4. Klargjøring av kabelen 3/3

- Ytterslangene skyves inn på hver av fasene på den ene siden.
- Faseslangene skyves inn på hver av fasene på den ene siden.
- Fjern faseisolasjonen i henhold til lengde D.

5. Montering skjøtehylse

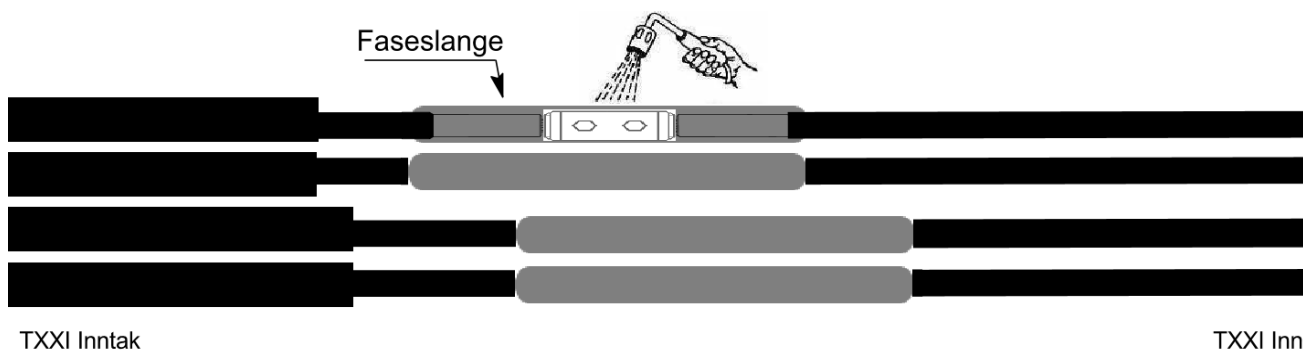
OBS! Påse at alle krympeslangene er på plass.

- Trekk til boltene.



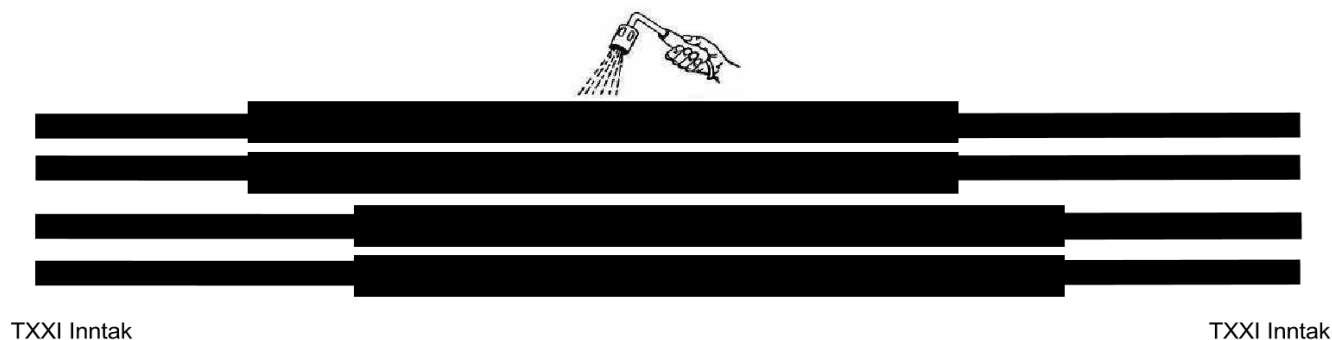
6. Krymping av faseslangen

- Faseslangen midtstilles over skjøtehysene og krympes fra midten.
- Når limet kommer frem ved endene avsluttes krympingen.



7. Krymping av ytterslangen

- Sentrer ytterslangen over skjøteåpningen og start krympingen fra midten og utover til endene.
- Når limet kommer frem ved endene avsluttes krympingen.
- La den avskjøles før den belastes mekanisk.



Du er nå ferdig med montasjen.

Bruksanvisning for skruskjøtehylser

- Avmante kablen etter mål oppgitt i skjøtesettet.
- Hvis sektorformet leder.
 - Vri endene på plass før fasene avmantles.
 - Plasser ledere med sentrumsspissen ned.
- Skru først til for hånd, deretter skrus boltene med jevn tiltrekning med egnet verktøy til boltene knekker.



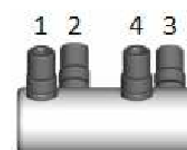
25-95mm² Cu/Al
16-50mm² Cu/Al
25-95mm² Cu/Al

Skjøtehylse med 2 knekkpunkt. På store tverrsnitt har boltene 2 knekkpunkt.

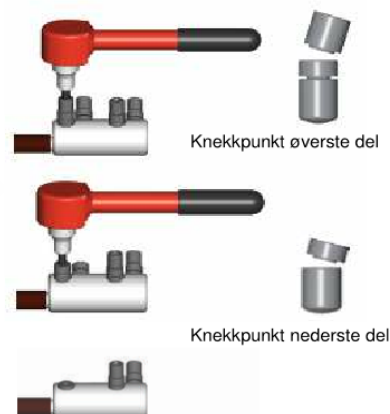
- Skru først til for hånd.
- Sett inn unbrako verktøy så langt inn i boltene som mulig, skru deretter jevnt til boltene knekker.
- Gjenta prosedyren ved 2 knekkpunkt.

1	Type aluminiums leder				Type kobber leder		
1 knekk	25-95	35-120	25-70	35-95	25-70	35-95	16-35
2 knekk	120-150	150	95-150	120-150	95-150	120-150	

2	Type aluminiums leder				Type kobber leder	
1 knekk	50-150	50-150	50-120	50-120	50-150	50-120
2 knekk	185-240	185-240	150-240	150-240	185-240	150-240



Rekkefølge for tiltrekning av bolter



1
25-150 mm² Cu/Al
Skjøtehylse med 2 knekkpunkt
Verktøy: Unbrako 6 mm



2
50-240 mm² Cu/Al
Skjøtehylse med 2 knekkpunkt.
Verktøy: Unbrako 8 mm

Kontrollskjema før, under og etter montasje av kabelutstyr

Montert av:	
Selskap:	
Montør:	
Dato:	
Signatur:	

Produktinformasjon:	
Elnummer:	
Beskrivelse/Type:	
Produktnummer:	

Anleggsinformasjon / arbeidsordre og eventuelle referanser	
--	--

Sjekkpunkter:	Ja	Nei
Kontroller at produktet passer mht. spenning, tverrsnitt og kabeltype:		
Les montasjebeskrivelsen før igangsetting		
Sjekk innhold på levert vare		
Kontrollert diameter over faseisolasjonen etter fjerning av isolasjonsskjerm/ ytre halvleder		
Ved bruk av pressvertøy, er dette tilpasset kabelsko/ skjøtehylse		
Alle komponenter er montert iht beskrivelse og fulgt alle målangivelser		
Jobben er utført på en ren måte og uten fremmedlegemer inn i det ferdig monterte produktet		

Beskrivende årsak til ikke utført sjekkpunkt over	
---	--