

Monteringsanvisning

Overgangskjøt: TXXI Inntak 1kV mot 4 (3)-leder kabel

Melbye Skandinavia 1 kV kabelskjøt for 4-leder plastisolert Al kabel av typen TXXI Inntak mot 4 (3)-leder kabel eksempel TFXP.

El nr	Type	Tverrsnitt mm ²
1167445	TXXI Inntak 4x25 - 4 (3)-leder kabel	6-25
1167446	TXXI Inntak 4x50 - 4 (3)-leder kabel	16-50

Skjøtesettet inneholder

- 1 stk Ytterslange.
- 1 stk Mellomslange.
- 4 stk Faseslanger.
- 4 stk Skjøtehylser.
- 1 stk Kabelskritt
- 1 stk Smergelpapir.
- 2 stk Mastik.
- 1 stk Renseserviett.
- 1 stk Monteringsanvisning



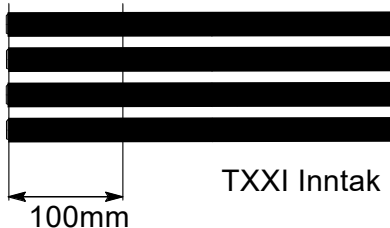
1. Grunnregler

- Rengjør ytterkappen.
- Rett temperatur på propanbrenner oppnås ved gul flamme.
- Faseisolasjon og ytterkappe rubbes for at limet skal få godt feste. Husk forvarming av krympeområdet.
- Start krympingen fra midten og varm jevnt rundt krymperøret.
- Se til at det krymper ordentlig ned før en fortsetter ut mot endene.
- For å beskytte lederisolasjonen ved forskyvning av skjøtehylsene kan en bruke litt av kabelens ytterkappe. Fjernes etter bruk.

2. Klargjøring av kablen 1/3

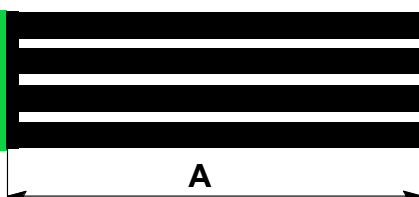
- Legg kablene slik at de overlapper 100 mm.

4 (3)-leder kabel



- Avmante 4 (3)-leder kablen i henhold til lengde A.

4 (3)-leder kabel



El nr	Type	Lengde A mm
1167445	TXXI Inntak 4x25 - 4 (3)-leder kabel	260
1167446	TXXI Inntak 4x50 - 4 (3)-leder kabel	280

Alternativt:

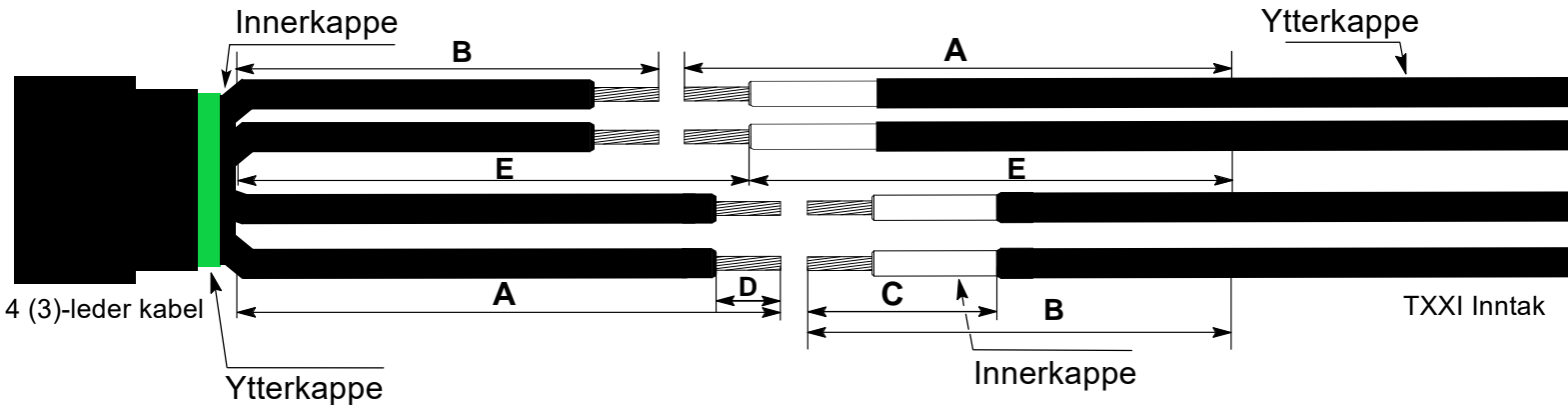
Er det ikke ønskelig med faseforskyvning, fortsett til neste side.

2. Klargjøring av kabelen 2/3

- Rubb ytterkappen på 4 (3)-leder kabelen 100mm.
- 2 av fasene på 4 (3)-leder kabelen skal være i henhold til lengde A. Se skisse.
- Kapp 2 av fasene på 4 (3)-leder kabelen i henhold til lengde B. Se skisse.
- 2 av fasene på TXXI Inntak kabelen skal være i henhold til lengde A. Se skisse.
- Kapp 2 av fasene på TXXI Inntak kabelen i henhold til lengde B. Se skisse.
- Fjern innerkappen av alle fasene på TXXI Inntak kabelen i henhold til lengde C. Se skisse.

Alternativt:

Er det ikke ønskelig med faseforskyving skal alle fasene kappes i henhold til lengde E på hver side.



El nr	Type	Lengde A mm	Lengde B mm	Lengde C mm	Lengde D mm	Lengde E mm
1167445	TXXI Inntak 4x25 - 4 (3)-leder kabel	260	160	80	20	210
1167446	TXXI Inntak 4x50 - 4 (3)-leder kabel	280	180	80	30	230

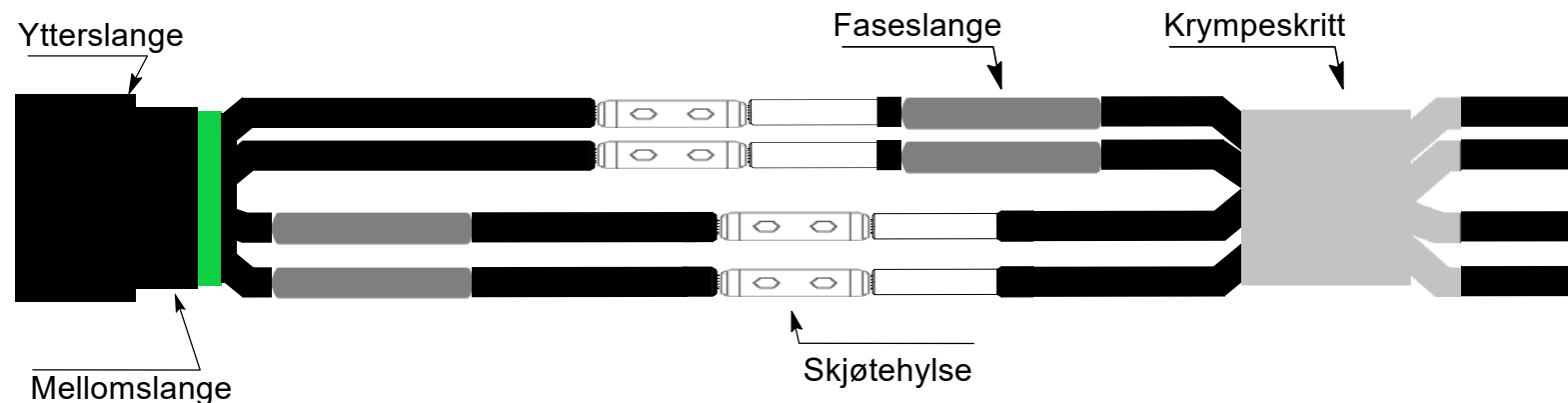
3. Klargjøring av kabelen 3/3

- Ytterslangen skyves inn på 4 (3)-leder kabelen.
- Mellomslangen skyves inn på 4 (3)-leder kabelen.
- Krympeskritt skyves inn på alle fasene på TXXI Inntak kabelen med grenrørene fra 4 (3)-leder kabelen.
- Faseslangene skyves inn på hver av fasene. Se skisse.
- Fjern faseisolasjonen i henhold til lengde D på alle fasene.

4. Montering skjøtehylse

OBS! Påse at alle slangene er på plass.

- Trekk til boltene.

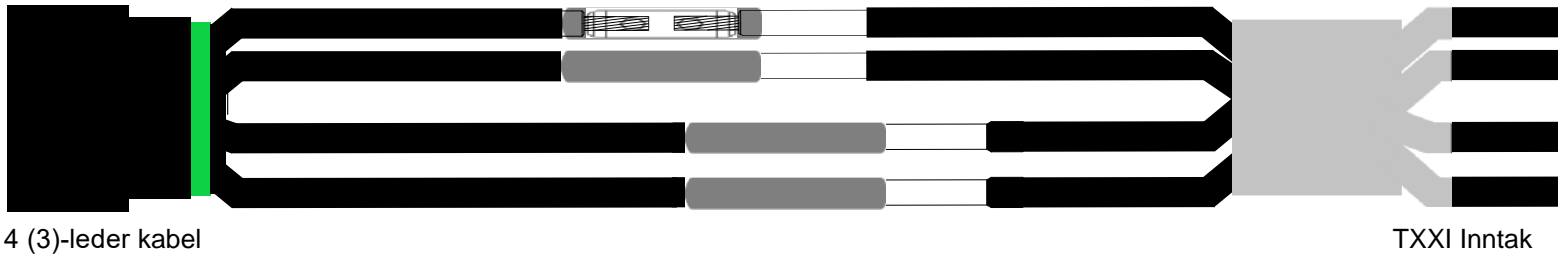


Anbefales:

Bruk holdeverktøy på skjøtehylsen før boltene trekkes av.

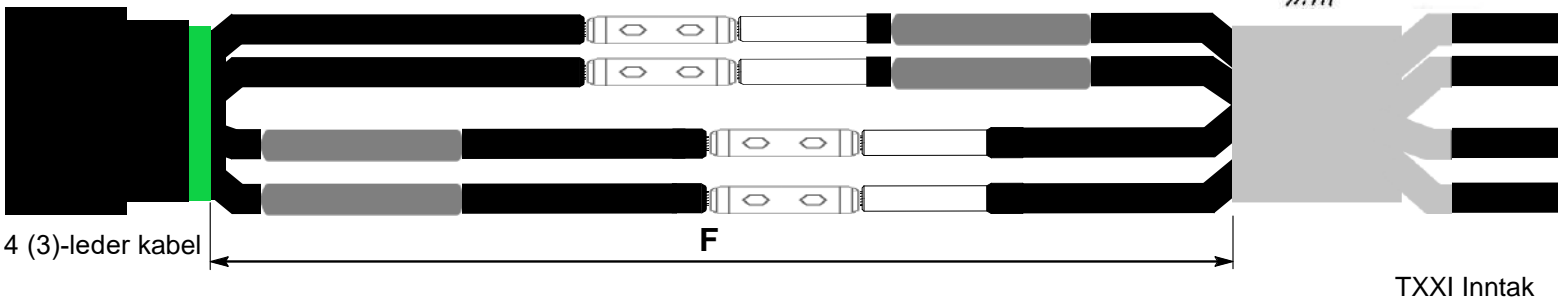
5. Krymping av faseslangen

- Faseslangen midt stilles over skjøtehylsene og krympes fra midten.
- Når limet kommer frem ved endene avsluttes krympingen.
- Etter at faseslangene er avkjølte klemmes lederne godt sammen.



6. Krymping av krympeskritt

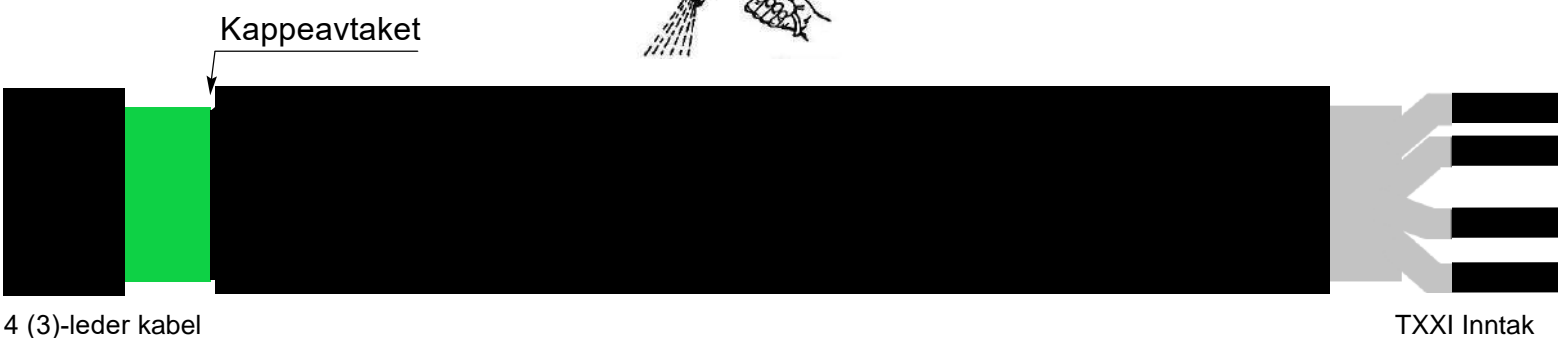
- Krympeskrittet justeres i henhold til lengde F og krympes fra midten.
- Klem sammen godt lederne underveis.
- Når limet kommer frem ved endene avsluttes krympingen.



El nr	Type	Lengde F mm
1167445	TXXI Inntak 4x25 - 4 (3)-leder kabel	420
1167446	TXXI Inntak 4x50 - 4 (3)-leder kabel	460

7. Krymping av mellomslangen

- Mellomslangen plasseres slik at den ligger helt inntil kappeavtaket til 4 (3)-lederen.
- Start krympingen fra midten og utover til endene.
- Når limet kommer frem ved endene avsluttes krympingen.



8. Montering av mastik

- Vikle mastik over kappeavtaket og utover mot 4 (3)-leder kabelen med 50% overlapp.
- Vikle mastik over krympeskrittet og utover mot TXXI Inntak kabelen med 50% overlapp.



9. Krymping av ytterslangen

- Sentrer ytterslangen over skjøteåpningen og start krympingen fra midten og utover til endene.
- Når limet kommer frem ved endene avsluttes krympingen.
- La den avskjøles før den belastes mekanisk.



Du er nå ferdig med montasjen.

Monteringsanvisning for skruskjøtehylser

- Avmantle kabelen etter mål oppgitt i skjøtesettet
- Hvis sektorformet leder:
 - Vri endene på plass før fasene avmantles
 - Plasser lederen med sentrumsspissen ned
- Skru først til for hånd, deretter skrur boltene med jevn tiltrekning med egnet verktøy til boltene knekker



6-25 mm² Cu/Al
16-50 mm² Cu/Al
25-95 mm² Cu/Al

Skjøtehylse med 2 knekkpunkt. På store tverrsnitt har boltene 2 knekkpunkt

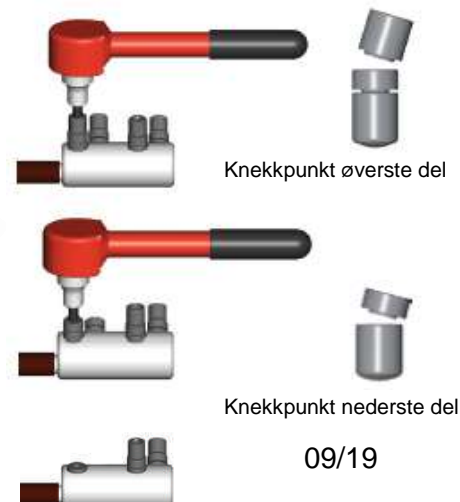
- Skru først til for hånd
- Sett inn unbrako verktøy så langt inn i boltene som mulig, skru deretter jevnt til boltene knekker.
- Gjenta prosedyren ved 2 knekkpunkt

1	Type aluminiums leder				Type kobber leder		
1 knekk	25-95	35-120	25-70	35-95	25-70	35-95	16-35
2 knekk	120-150	150	95-150	120-150	95-150	120-150	



2	Type aluminiums leder				Type kobber leder	
1 knekk	50-150	50-150	50-120	50-120	50-150	50-120
2 knekk	185-240	185-240	150-240	150-240	185-240	150-240

Rekkefølge for tiltrekning av bolter



1



25-150 mm² Cu/Al
Skjøtehylse med 2 knekkpunkt
Verktøy: Unbrako 6 mm

2



50-240 mm² Cu/Al
Skjøtehylse med 2 knekkpunkt.
Verktøy: Unbrako 8 mm



Kontrollskjema før, under og etter montasje av kabelutstyr

Montert av:	
Selskap:	
Montør:	
Dato:	
Signatur:	

Produktinformasjon	
Elnr:	
Betegnelse:	
Produktnr:	

Anleggsinformasjon / arbeidsordre og eventuelle referanser	
--	--

Sjekkpunkter	Ja	Nei
Kontroller at produktet passer mht. spenning, tverrsnitt og kabeltype		
Les montasjebeskrivelsen før igangsetting		
Sjekk innhold på levert vare		
Kontrollert diameter over faseisolasjonen etter fjerning av isolasjonsskjerm/ ytre halvleder		
Ved bruk av pressvertøy, er dette tilpasset kabelsko/ skjøtehylse		
Alle komponenter er montert iht beskrivelse og fulgt alle målangivelser		
Jobben er utført på en ren måte og uten fremmedlegemer inn i det ferdig monterte produktet		

Beskrivende årsak til ikke utført sjekkpunkt over	
---	--