



Produksjons- og kvalitetssertifikat

Vi bekrefter at dette V TOOLS-produktet er produsert i samsvar med våre spesifikasjoner og har gjennomgått en kvalitetskontroll.

Artikkel: 8802066 Batteridrevet kutteverktøy

Modellnr. VBTC24

Serienummer

Dato for inspeksjon:

Kvalitetskontrollansvarlig:

Kun for distributør:

 / /

Kjøpsdato (dd/mm/åå)

Kun for kjøper:

 / /

Kjøpsdato (dd/mm/åå)

Bruks- og vedlikeholdsinstruksjoner

Batteridrevet kutteverktøy

VBTC24



OBS!

BRUKS- OG VEDLIKEHOLDSANVISNINGEN SKAL FØLGES

V TOOLS **batteridrevet kutteverktøy** har gjennomgått en grundig kvalitets- og sikkerhetskontroll. Vi følger standardene ISO 9001: 2000 / ISO 14001: 2004 / IECQ QC 080001 / OHSAS 18001: 2007 og CE

Anbefalt for innendørs bruk

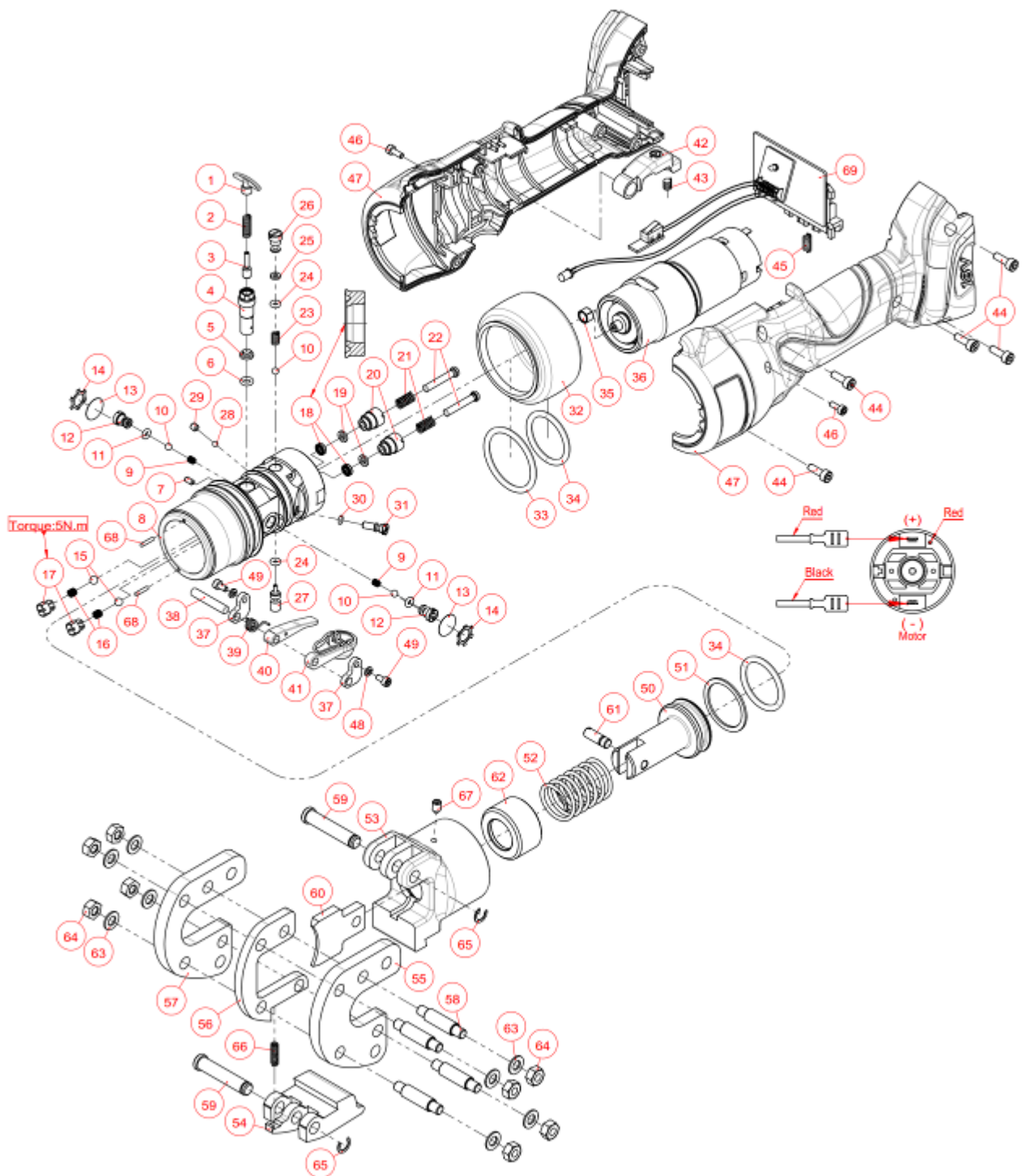


Cert. No. TW-HSPM-1237



Tegning av komponenter

VBTC24



Oversikt over komponenter

Nr.	Deler	Antall	Nr.	Deler	Antall
1	SKRUE	1	36	MOTOR OG GIRSETT	1
2	KOMPRESJONSFJÆR	1	37	BLOKKERING	2
3	VENTILPINNE	1	38	PINNE	1
4	SIKKERHETSVENTIL	1	39	TORSJONSFJÆR	1
5	VENTILHETTE SIKKERHETSVENTIL	1	40	UTLØSERSPAK	1
6	O-RING	1	41	UTLØSERAVTREKKER	1
7	SKRUE	1	42	AVTREKKER FOR FREMDRIFT	1
8	SYLINDER	1	43	KOMPRESJONSFJÆR	1
9	KOMPRESJONSFJÆR	2	44	SKRUE	5
10	KULE	3	45	KOMPRESJONSFJÆR	1
11	O-RING	2	46	SKRUE	2
12	SKRUE	2	47	HUS	1
13	OLJESIL	2	48	FJÆRSKIVE	2
14	TRYKKFESTE	2	49	SKRUE	2
15	KULE	2	50	HOVEDSTEMPEL	1
16	KOMPRESJONSFJÆR	2	51	RESERVERING	1
17	SKRUE	2	52	KOMPRESJONSFJÆR	1
18	PAKNING	2	53	SYLINDERDEKSEL	1
19	RESERVERING	2	54	HASPE	1
20	SKRUE	2	55	FAST BLAD	1
21	KOMPRESJONSFJÆR	2	56	BLADFØRER	1
22	STEMPEL	2	57	BLADFØRER	1
23	KOMPRESJONSFJÆR	1	58	PINNEBOLT	4
24	O-RING	2	59	HENGSELPINNE	2
25	RESERVERING	1	60	BEVEGELIG BLAD	1
26	SKRUE	1	61	FESTESKRUE	1
27	VENTILSTAMME	1	62	STOPPMANSJETT	1
28	KULE	1	63	FLAT SKIVE	8
29	SKRUE	1	64	MUTTER	8
30	O-RING	1	65	HALVMÅNE	2
31	SKRUE	1	66	KOMPRESJONSFJÆR	1
32	OLJEBEHOLDER	1	67	SKRUE	1
33	O-RING	1	68	PINNE	2
34	O-RING	2	69	Kretskort	1
35	BØSSING	1			

Innholdsfortegnelse

■ Innholdsfortegnelse.....	2
■ Sikkerhetsinstruksjoner.....	3
■ Produktbeskrivelse.....	4
■ Vedlikehold	7
■ Bruksanvisning.....	8
■ Feilsøking	11
■ Instruksjoner for oljepåfylling.....	12
■ Begrenset garanti.....	15
■ Komponentoversikt.	17
■ Tegning av komponenter	18
■ Produksjons- og kvalitetssertifikat.....	20

Takk for at du valgte et V TOOLS-produkt. Les denne bruksanvisningen grundig før du bruker produktet. Vær spesielt oppmerksom på avsnittet «Sikkerhetsinstruksjoner». Skader som oppstår på grunn av feil bruk dekkes **ikke** av garantien. Arbeid på en trygg måte, og ha denne bruksanvisningen for hånden.

Sikkerhetsinstruksjoner

- For best mulig sikkerhet må ALLE instruksjonene følges.

ADVARSEL	
	Dette produktet er ikke en isolator og skal ikke brukes i nærheten av strømsatte ledere.
	Fjern batteripakken når verktøyet ikke er i bruk. Stempelet beveger seg raskt og kan forårsake alvorlige skader.
OBS	
	Verktøyet må ikke brukes på glass, plast, tre eller andre materialer som kan knuses. Utstyrets klassifisering må ikke overstiges.
	Bruk vernebriller når du bruker dette produktet. Prosjektiler eller hydraulikkvæske kan forårsake alvorlige skader.

Begrenset garanti

- V TOOLS elektroniske produkter leveres med ett års garanti mot produksjonsfeil.
- Denne garantien har følgende unntak og begrensninger:
 1. Garantien dekker ikke skader på produkter som ikke installeres, brukes og vedlikeholdes i samsvar med bruksanvisningen.
 2. Garantien dekker ikke produkter som er utslitt, har blitt skadet på grunn av feil oppbevaring, skadet eller på andre måter blitt endret, eller som har blitt demontert eller forsøkt demontert av andre enn V TOOLS eller godkjent servicepersonell.
 3. Garantien dekker ikke skader som har oppstått fordi det har blitt brukt komponenter som ikke produseres eller er godkjent av V TOOLS, eller på grunn av force majeure, uhell eller hvis utstyret har blitt brukt til andre oppgaver enn de som beskrives i denne bruksanvisningen.
- V TOOLS' erstatningsansvar er alltid begrenset til innkjøpsprisen. V TOOLS kan ikke holdes ansvarlig for følgeskader eller uhell.
- Garantien dekker ikke batterier, ladere, elektriske motorer, bensinmotorer og blad som selges med V TOOLS-produkter. Alle elektriske og bensindrevne motorer har egen garanti fra produsenten.
- Du må fremvise kvittering og garantibevis for å kunne benytte deg av garantien.
- Hvis vi anser verktøyet som defekt, vil V TOOLS enten reparere eller erstatte verktøyet eller den aktuelle delen.
- Alle endringer av garantibetingelsene og produktinformasjonen inkluderes i fremtidige versjoner av bruksanvisningene våre. Du kan be fabrikken om en kopi av denne garantien.

Instruksjoner for oljepåfylling

- **«Svampaktige» stempelbevegelser er en indikasjon på at det er luft i hydraulikksystemet. Dette skyldes ofte at det ikke er nok olje i verktøyets oljebeholder. Gjør følgende for å etterfylle olje:**

1. Fjern dekselet på verktøyet for å få tilgang til oljetanklokket.
2. Plasser verktøyet slik at hodet vender ned. Dysen fra oljetanken skal vende opp.
3. Fjern lokket. Hvis du skal bytte oljen, heller du ut all olje fra tanken. Ikke la det komme olje på verktøyets plastdeler.
4. Fyll på olje. Tanken har kapasitet på ca. 48 ml. Sørg for at oljen er fri for smuss og luftbobler når du fyller oljetanken.
5. Kjør stempelet helt ut og trekk det deretter inn igjen for å lufte systemet. Oljenivået blir betydelig lavere. Etterfyll mer olje.
6. Kjør ut og trekk inn stempelet to-tre ganger for å sikre at all luft er fjernet fra systemet. Monter oljetanklokket igjen. Monter dekselet igjen.

- **Bruk kun Shell Telus T15 eller tilsvarende hydraulikkvæske når du bytter eller etterfyller olje.**

Sikkerhetsinstruksjoner

Sikkerhet på arbeidsplassen

1. Sørg for at området rundt verktøyet er rent og fritt for hindringer.
2. Hold området fritt for brennbare ting som kan antennes når du bruker verktøyet.
3. Barn og tilskuere skal holde god avstand fra arbeidsområdet for sin egen sikkerhet.

Elektrisk sikkerhet

1. Bruk kun batteriladeren som er beregnet for batteriet.
2. Bruk kun batteripakken som er beregnet for verktøyet.
3. Laderen må ikke modifiseres. Kontroller at laderen samsvarer med stikkontakten.
4. Hvis du tar på jordede ledere mens du bruker verktøyet, kan du få elektrisk støt.
5. Ikke bruk dette verktøyet i våte miljøer. Oppbevar verktøyet på et tørt sted.

Personlig sikkerhet

1. Vær oppmerksom når du bruker dette verktøyet. Da kan du unngå alvorlige skader. Må ikke brukes hvis du er påvirket av narkotika, alkohol eller medisin.
2. Ikke la langt hår henge løst og ikke bruk løstsittende klær som kan sette seg fast i verktøyet.
3. For å redusere risikoen for skader bør du bruke hansker som ikke leder strøm og skliskre vernesko. Du må alltid bruke vernebriller.
4. Kontroller at verktøyet er slått av eller låst før du monterer batteriet.
5. Arbeid på en trygg måte. Ha god balanse, og ikke strekk deg mens du bruker verktøyet.
6. Verktøyet er tungt, og stempelet beveger seg raskt. Hold fingrene unna avtrekkeren og verktøyhodet når du bytter posisjon eller flytter arbeidsstykket.

Bruk og vedlikehold av verktøyet

1. Verktøyet er utformet for énhåndsbruk. Ha en medhjelper hvis det er vanskelig å holde kontroll på kabelen og delen, eller hvis det er noe som distraherer deg mens du bruker verktøyet.
2. Sørg for at delen ikke er over spesifikasjonene. Hvis du ikke følger bruksanvisningen, kan det føre til skader på verktøyet.
3. Verktøyet må ikke brukes hvis du avdekker avvik eller skader på noen av komponentene.
4. Fjern batteriet før du bytter bakker, gjennomfører service eller legger verktøyet til oppbevaring.
5. Oppbevares utilgjengelig for barn. Alle brukere må sette seg inn i hvordan verktøyet skal brukes før de bruker det.
6. Batteriet må ikke oppbevares i nærheten av materialer som kan kortslutte det og føre til farlige situasjoner.
7. Kontroller verktøyet for og etter bruk. Verktøyet må ikke brukes hvis det er skadet.

8. Hvis du bruker verktøy som ikke har blitt vedlikeholdt på riktig måte, kan det føre til personskafer. Kontroller at alle deler sitter godt fast før du bruker verktøyet.

9. Bruk kun tilbehør fra (eller som anbefales av) V TOOLSSammen med dette verktøyet.

Service

1. Dette verktøyet må repareres av kvalifiserte teknikere som bruker originale reservedeler. Kontakt din V TOOLS-representant.
2. Du må ikke forsøke å reparere eller demontere verktøyet selv.
3. Ved service av verktøyet må det alltid brukes identiske, originale reservedeler fra V TOOLS.

■ **Batteriet er fullt, men kuttekapasiteten er redusert:**

A. Batteriets levetid er utløpt. Bytt batteriet med et nytt.

■ **Slitte eller skadede deler må byttes umiddelbart. Ikke bruk deler som ikke kommer fra V TOOLS.**

■ **Kontakt V TOOLS' serviceverksted for å be om deler eller for å få hjelp med problemer som ikke er nevnt her.**

■ **Du må ikke forsøke å demontere eller reparere produktet selv.**

■ **V TOOLS' hydrauliske verktøy må vedlikeholdes av en godkjent tekniker. Kontakt din V TOOLS-representant for mer informasjon.**

Feilsøking

■ Kabelen blir ikke kuttet:

- A. Slitt eller skadet blad: Bladene må byttes ut. Verktøy med slitt eller skadet blad kan føre til materielle skader og personskader.
- B. Kablene overstiger spesifikasjonene.
- C. Innvendig lekkasje: Kontakt din V TOOLS-servicerepresentant.

■ Verktøyet fungerer ikke:

- A. Batteriet er ikke ladet. Lad batteriet.
- B. Batterikontaktene er skitne. Fjern smuss og rusk fra batterikontaktene.

■ Bladet sitter fast eller kan ikke trekkes tilbake etter bruk:

- A. Bladet kan ha blitt deformert av ujevn trykkfordeling etter at du har kuttet en kabel som ikke lå sentrert.
- B. Bladets førere er blokkert av hindringer. Fjern hindringene med en trykkluftpistol, eller rengjør verktøyet med et smøremiddel.

■ Stempelet er tregt eller beveger seg «svampaktig»:

- A. Det er luft i hydraulikksystemet. Følg fremgangsmåten på side 14 for å lufte systemet.
- B. Ikke nok hydraulikkvæske. Følg fremgangsmåten på side 14 for å etterfylle væske.
- C. Batterinivået er lavt. Lad batteriet.

■ Ladelampen lyser ikke:

- A. Det er støv eller lignende på batteriterminalene. Rengjør batteriet.
- B. Batteriet er overopphetet eller for kaldt (lavere enn 0 °C). La batteriet avkjøles før lading.

Produktbeskrivelse: VBTC24

■ Spesifikasjoner:

Mål:	343 x 106 x 73 mm
Vekt:	3,2 kg (med batteri)
Spenning:	18 V D.C.
Maks. trykk:	700 bar
Støy:	
1. Lydtrykksnivå	88,0 dB (A) (ved belastning)
2. Lydtrykksnivå	99,0 dB (A) (ved belastning)
Vibrasjon:	2,862 m/s ²

Kuttekapasitet:

Wire 6 x 7:	24 mm
Wire 6 x 12:	24 mm
Wire 6 x 19:	24 mm
Myk kobber:	23 mm
Myk aluminium:	24 mm
Mykt stål:	16 mm
Cu/Al-kabel:	24 mm
ACSR:	24 mm

Måleusikkerhet for støy: 3 dB

Måleusikkerhet for vibrasjoner: 1,5 m/s²

Følgende informasjon:

At den oppgitte totale vibrasjonsverdien er målt i samsvar med en standard testmetode, og kan brukes til å sammenligne ett verktøy med et annet; og at den oppgitte totalverdien for vibrasjonene også kan brukes i en foreløpig vurdering av eksponering.

Advarsel:

At de faktiske vibrasjonene ved bruk av elektroverktøyet kan avvike fra det som er oppgitt her

Total verdi avhenger av hvordan verktøyet brukes samt behovet for å identifisere sikkerhetstiltak som kan beskytte operatøren som er basert på estimert eksponering i de faktiske bruksomstendighetene (som hensyntar alle ledd i driftssyklusen, også tiden verktøyet er slått av og når det kjører på tomgang, i tillegg til tiden det aktivt er i bruk)

■ Batterispesifikasjoner:

Merke:	BOSCH
Type:	Litium-ion (Li-Ion)
Kapasitet:	2,0 Ah
Utgangsspenning:	18 V D.C.
Inngangsfrekvens:	50–60 Hz
Antall kutt per lading:	Ca. 65 kutt



■ Laderspesifikasjoner:

Modellnr.:	AL 1860 CV
Inngangsspenning:	230 V A.C.
Ladetid per batteri:	35 min <2,0 Ah>



■ Funksjoner:

To trinn for rask utkjøringshastighet

LED-lys


Batterilyset viser batterinivå og varsler ved avvik for å beskytte verktøyet

Sklisikkert håndtak / slitesterkt hus og lett design

■ Tilbehør: 230 V lader, 18 V batteri, plastkoffert

Vedlikehold

- Hydraulikkvæsken må byttes hver 24. måned.
- Sørg for at verktøyhodet er fritt for smuss og metallspån. Rengjør verktøyet med et smøremiddel ved behov.
- Sørg for at håndtaket er tørt og fritt for fett. Plasthuset kan rengjøres med en myk klut og såpevann.
- Du må **ikke** la verktøyet falle i bakken eller i kofferten. Det kan føre til innvendige skader eller skader på apparathuset.
- Du må **ikke** oppbevare produktet på steder hvor det er høy temperatur, høy luftfuktighet eller direkte sollys.
- Anbefalte arbeidstemperaturer: $-10 \sim +40$ °C. Kontroller hydraulikkvæskens egenskaper.
- Hvis hydraulikkvæsken blir varmere enn 65 °C, kan det føre til at pakningene blir myke slik at det oppstår væskelekkasje.
- Kontakt V TOOLS' autoriserte forhandlere hvis du opplever avvik eller problemer med produktet.
- **DU MÅ IKKE DEMONTERE ELLER FORSØKE Å REPARERE VERKTØYET SELV.**

OBS	
	<ul style="list-style-type: none">• Verktøyet må aldri brukes uten bakker eller en kobling.• For å unngå skader må du holde hendene unna verktøyhodet og arbeidsstykket under drift.

Bruksanvisning

6. Operasjonen er fullført når det hydrauliske trykket når 700 bar eller 10 000 psi og sikkerhetsventilen er aktivert.

7. Trykk på utløseren for å trekke tilbake stempelet.



8. Gjenta trinn 5 til 7 for å utføre resten av kutteoperasjonen.

9. Rengjør verktøyet før du legger det i kofferten. Verktøyet må alltid oppbevares i kofferten og stempelet må være trekt helt tilbake.

OBS!

Ikke før fingrene gjennom bladet på kutteren for å fjerne kabelen hvis batteriet er montert og du holder verktøyet i den andre hånden. Vær oppmerksom! Stempelet og bladet beveger seg raskt, og hvis du trykker inn avtrekkeren, kan det føre til alvorlige personskader. Fjern batteriet når verktøyet ikke er i bruk. Ikke bruk verktøyet hvis du er sliten eller distraheret. Oppbevares utilgjengelig for barn.

Bruksanvisning

1. Før et ladet batteri inn i håndtaket på verktøyet, så du hører et klikk. Batteriet skal sitte godt fast og bevege seg.



2. Trekk tilbake stampelet og bladet, så er verktøyet klart til bruk.



3. Fjern låsepinnen for verktøyhodet og dra det øvre bladet tilbake for å åpne skjærehodet. Plasser kabelen mellom bladene ved ønsket kuttepunkt.



4. Plasser kabelen **MIDT I** det faste bladet. Hvis kabelen plasseres feil, kan det føre til skader på bladet eller at verktøyet blir deformert.



5. Hold kabelen og skjærehodet i posisjon. Trykk på utløseren for å bringe frem bladet. Sørg for at kabelen er i 90 ° vinkel.



- Slitte eller skadde deler må byttes umiddelbart. Ikke bruk deler som ikke kommer fra V TOOLS.
- Kontakt V TOOLS' serviceverksted for å be om deler eller for å få hjelp med problemer som ikke er nevnt her.
- Du må IKKE forsøke å demontere eller reparere produktet selv.
- V TOOLS' hydrauliske verktøy må vedlikeholdes av en godkjent tekniker. Kontakt din V TOOLS-leverandør for mer informasjon.



OBS!

Elektriske apparater må ikke kastes i husholdningsavfallet. Lever dem til miljøstasjon eller lignende. Hvis elektriske apparater kastes i husholdningsavfallet, kan skadelige stoffer lekke ned til grunnvannet og utgjøre en trussel for allmennheten.*

**Kontakt lokale myndigheter for mer informasjon.*

Bruksanvisning – LED-lys og batterily

■ LED-lyset er plassert på toppen av huset og slås på når du trykker inn avtrekkeren. Når verktøyet ikke brukes, vil lyset slukkes etter ti sekunder.

■ Batterilyset viser batterinivå/spenning eller problemer med verktøyet.

1. Hvis det oppstår et problem med verktøyet, vil det røde lyset blinke.

2. Hvis du ikke monterer batteriet, vil ikke verktøyet kunne brukes, og det røde lyset lyser fast.

3. Du kan også kontrollere batterinivået på baksiden av batteriet.



Bruksanvisning


■ Batterilading

1. Koble støpselet fra laderen til en stikkontakt. Kontroller at stikkontakten oppfyller laderens spesifikasjoner.
2. Plasser batteriet i batteriladeren. LED-lyset slukker når batteriet er fulladet.
3. Ladetid for batteriet på 2,0 Ah er ca. 33 minutter. Batteriet holder seg fulladet hvis det oppbevares i laderen.



■ Batteri

1. Trykk på batterilåsen og trekk ut batteriet.
2. Skyv batteriet inn i verktøyets håndtak til du hører et klikk. Batteriet skal sitte godt fast og ikke bevege seg.

OBS	
	<ul style="list-style-type: none">• Fjern batteriet før du bytter bakker eller rengjør verktøyhodet.• Du må ikke demontere eller forsøke å reparere batteriet selv. Følg retningslinjene for kassering av batterier.