

# Bruksanvisning

---

El nr 88 634 56

Løfteåk LF32 8000 kg



---

## Innhold

<b>1</b>	<b>Til bruker</b> .....	<b>4</b>
<b>2</b>	<b>Sikkerhetsinstrukser</b> .....	<b>5</b>
2.1	Generelt.....	5
2.2	Før bruk.....	5
2.3	Sikker bruk.....	5
<b>3</b>	<b>Tekniske detaljer</b> .....	<b>7</b>
3.1	Tekniske data.....	7
<b>4</b>	<b>Bruk av løfteåket</b> .....	<b>9</b>
4.1	Før bruk.....	9
<b>5</b>	<b>Vedlikehold</b> .....	<b>13</b>
5.1	Generelt.....	13
5.2	Løfteåkets sikkerhet.....	13
5.3	Sjekk alltid før bruk.....	14
<b>6</b>	<b>Reservedeler</b> .....	<b>15</b>
6.1	Trommelaksel.....	15
6.2	Løfteanordning.....	16
<b>7</b>	<b>Garanti og prosedyre</b> .....	<b>17</b>
<b>8</b>	<b>EC-erklæring</b> .....	<b>18</b>

# 1. Til bruker

Ved hjelp av denne bruksanvisningen vil du lære å håndtere, bruke og vedlikeholde løfteåk fra Melbye.

Denne bruksanvisningen gir beskrivelse av:

- Sikkert arbeid med løfteåket
- Utforming av løfteåk
- kontroll av løfteåk og ulike stadier av kontrollarbeidet
- Vedlikehold av løfteåk
- Reservedeler



## Advarsel!

Les denne bruksanvisningen godt før bruk eller vedlikehold på trommelløfter.

Bruksanvisningen skal følge trommelløfter.

Følg instruksjonene i denne bruksanvisningen og alle gjeldende lover og forskrifter.

Siden vi kontinuerlig utvikler våre produkter, forbeholder vi oss retten til uten videre å gjøre endringer på de tekniske detaljene som er beskrevet i denne bruksanvisningen.

# 2. Sikkerhetsinstrukser

## 2.1 Generelt

- a) Bare en opplært person kan bruke løfteåket på anleggsplass.
- b) Bruk alltid egnet arbeidstøy, hjelm, hansker, vernesko, osv.
- c) Før bruk skal løfteåket inspiseres for å være sikker på at det er uten brister eller mangler.

Sikkerhet er ikke bare og følge sikkerhetsregler. Når du arbeider rundt maskiner må du alltid holde øynene åpne for potensielle farer og tenke på hvordan du skal unngå dem.



## Advarsel!

Bruk bare utstyr som er i god stand.

Gå aldri under hengende last.

Vær klar over hva som er farlig område.



## Advarsel!

Vær klar over løfteåkets sikkerhetsrisiko.

## 2.2 Før bruk

Ikke bruk løfteåket før etter at du er sikker på at det er kontrollert. Arbeidet kan starte når du er du vet at egen og andres sikkerhet er ivaretatt.

## 2.3 Sikker bruk

Løft aldri en trommel som er tyngre enn det løfteåket er godkjent for (sjekk maks last på skilt). Før en løfter, forsikre deg om at korer og låsekrager er på og at trommel er sikret.

Vær informert om lover, arbeidssted og lokale forskrifter.

Alltid ivareta sikkerhetsforskrifter før bruk.



### Advarsel!

Kontroller at både trommel og løfteåk er forsvarlig festet.

## Kommunikasjon

Dårlig kommunikasjon kan forårsake ulykker. Hold alle mennesker rundt deg orientert om hva du skal gjøre. Om du arbeider med andre mennesker, forsikre deg om at de forstår dine håndsignaler og kommandoer. Før du løfter, forsikre deg om at andre mennesker er i forsvarlig avstand fra trommel.

# 3. Tekniske detaljer

## 3.1 Teknisk data

JKS LF32 løfteåk

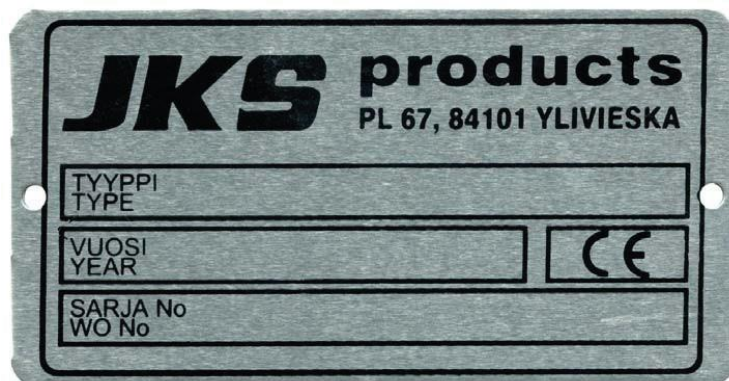
### Bruk av løfteåk:

Løfteåket er ment for å løfte kabeltromler.

Tekniske data	LF32
Maks last:	8000kg
Egenvekt:	180 kg
Maksimal trommeldiamter:	3200 mm
Maksimal trommelbredde:	2300 mm

Serie nummer på løfteåket er plassert på skiltet på løfteåket.

Ved bestilling av reservedeler, bruk serienummer, det vil da gå raskere og vil forsikre deg at du rette deler.



## 4. Bruk av løfteåket

### 4.1 Før bruk skal følgende sjekkes:

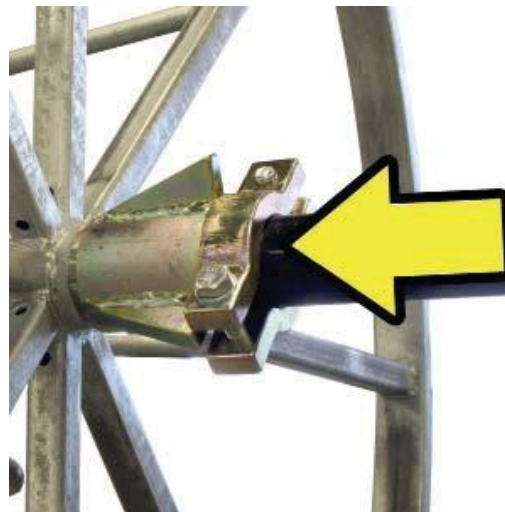
- Størrelse og vekt så ikke trommel overstiger kapasiteten til løfteåket.
- Forsikre deg om at tilstanden til løfteåket er i orden. Dette forsikrer deg om at løfteanordningen er sikker å bruke.
- På vinterstid, forsikre deg om at trommel ikke er fastfrosset til bakken.
- At offentlige forskrifter og sikkerhetskrav er ivaretatt under løftet.

### Demontering

- 1) Demontering av trommel aksel:
  - Åpne sikkerhetskrokens låsebolt
  - Vri og trekk kroken bort fra trommelaksel



- 2) Ta opp trommelaksel og før den igjennom trommelens løftehull. Sett på konene på aksel og før de inn i trommelens løftehull og lås de med låserkragene. (Pass på at trommel er sentrert på aksel).



- 3) Sett på sikkerhetskroken på trommelaksel, pass på at låsebolten er låst og at kroken er i sporet.





## Advarsel!

Ukorrekt tilkopling kan medføre at trommel løsner fra løfteåket. Vær forsiktig! Sjekk alltid tilkoplingene

Forsiktig: hender eller andre kroppsdelene kan bli klemt når trommel snurrer rundt.

## 5. Vedlikehold

### 5.1 Generelt

Som leverandør av løfteåket håper vi at vårt tillitsforhold kan fortsette i fremtiden. Vi er forberedt på å hjelpe med tekniske, operasjonelle eller vedlikeholdsmessige spørsmål som dere har. Husk at garantien er gyldig så lenge dere benytter originale reservedeler.

### 5.2 Før bruk

Ødelagte komponenter kan forårsake alvorlige ulykker.

**Utfør regelmessig ekstern kontroll for følgende deler:**

- Løfte kjetting
- Kopplingsledd
- Sikkerhetskrok
- Løftering
- Trommelaksel
- Koner
- Låsekrager
- Merkeskilt
- Løfteåk
- Bolter
- Trommelakselens festepunkter og låser

**Se over følgende:**

- Ødelagte skjøter
- Slitasje på overflater
- Løse forbindelser
- Vridde eller ødelagte deler
- Brekkasje eller bøyning av åk
- Strukket kjedeledd
- Sveiseskjøter

## 5.3 Sjekk alltid før bruk

Før løfting av trommel skal følgende sjekkes:

- At tidligere oppdagete feil og mangler har blitt utbedret.
- Kontroller om trethetskader på festepunkter og feste deler.
- Generell tilstand trommel.
- Tilstand på koplinger.

Du kan få vedlikehold eller kyndig hjelp til løfteåket hos leverandøren.



### Advarsel!

Dersom last faller på grunn av feil på løfteanordningen som for eksempel kjedeledd eller andre komponenter, kan mennesker som befinner seg i faresonen eksponeres umiddelbar fare.

Kjetting og komponenter må kasseres dersom de har en lengde 10% lengre enn deres normale størrelse.

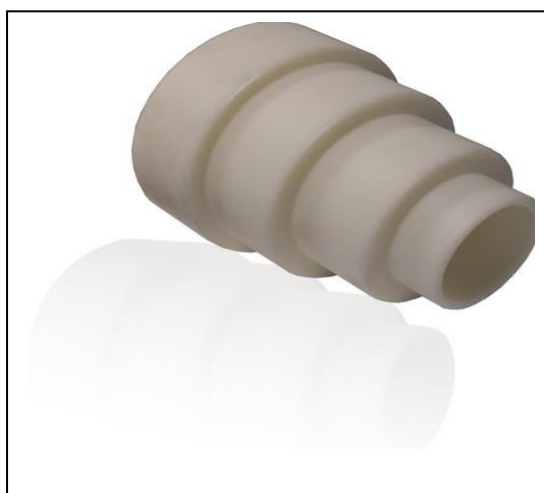
## 6. Reservedeler

### 6.1 Trommelaksel deler

- a) Trommelaksel
- b) Låsekoner



a.

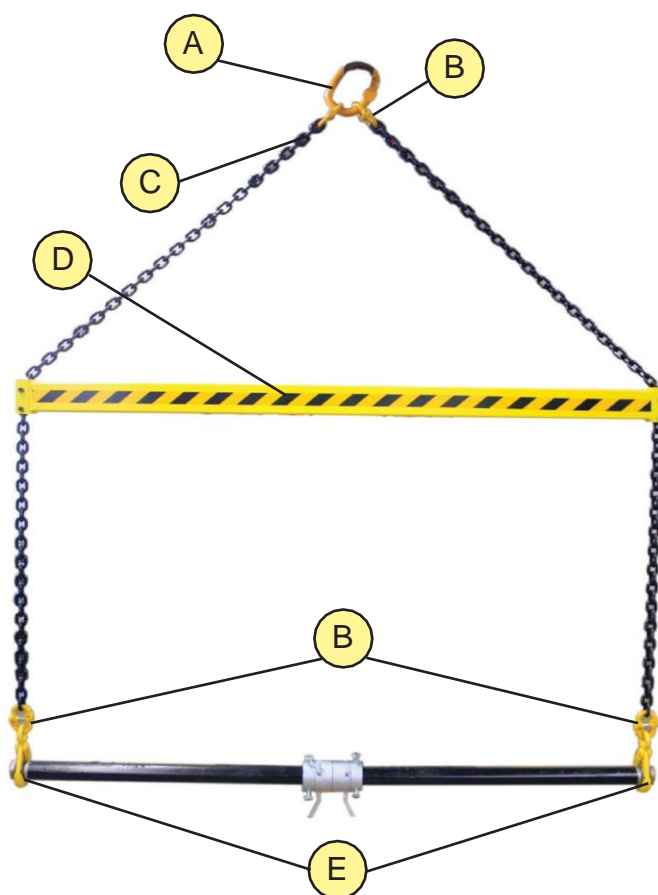


b.



## 6.2 Løfteanordning

- A. Løftering
- B. Koplings ledd
- C. Merkeskilt
- D. Bom
- E. Løftekroker



## 7. Garanti bestemmelser

Garantitiden starter den dagen produktet er levert. Saker som vurderes omfattet av garantien må meddeles leverandøren umiddelbart etter at skade er oppstått (7 dager). Det er 12 mnd. garanti.

### Garantien gjelder:

For dårlig materiale i produktet eller produksjonsfeil fra fabrikk.

### Garantien gjelder ikke:

Dersom det ikke er benyttet originale deler. Garantien dekker ikke skade forårsaket av normal slitasje, eller uriktig bruk, eller skade som følge av manglende vedlikehold.

Siden vi kontinuerlig utvikler våre produkter, forbeholder vi oss retten til uten videre å gjøre endringer på de tekniske detaljene som er beskrevet i denne manualen.

## 8. EC- erklæring om overensstemmelse for maskiner

**Produsent:** JKS Products LTD

**Adresse:** Rehutie 5, (PL 67) 84100 Ylivieska. Finland

**Erklærer herved at** JKS LF32

- Er i samsvar med bestemmelsene i Europeiske direktiv 2006/42/EY  
Og endringer i denne, og nasjonale lovgivninger
- Er i samsvar med bestemmelsene i de øvrige følgende EEC direktiver

**Videre erklæres det at:**

- Følgende (del/klausul i) harmoniserte standarder har blitt anvendt:  
SFS-EN 292-1
- Følgende (del/klausul i) nasjonal teknisk standard og spesifikasjon har blitt anvendt.

Ylivieska

---

Managing Director Pasi Jarvikuona

